

PRESSEDIENST

Rheinhafenumschlag 2005:

Mineralölerzeugnisse holen auf - Niedrigwasser verhindert besseres Gesamtergebnis

7'260'862 t Güter sind vom 1. Januar bis zum 31. Dezember 2005 in den Rheinhäfen beider Basel wasserseitig gelöscht oder geladen worden. Dies entspricht einer Zunahme um 0,2% gegenüber dem Vorjahr. Der Ankunftsverkehr konnte um 1,9% zulegen, während der Abgangsverkehr einen Rückgang um 10,2% verzeichnen musste.

Erdöl, Mineralölerzeugnisse

Im Jahr 2005 sind über die Rheinhäfen beider Basel rund 11% oder 350'000 Tonnen mehr flüssige Treib- und Brennstoffe importiert worden als im Vorjahr. Eigentlich eine erfreuliche Tatsache, die aber etwas genauer interpretiert werden muss. Im Vorjahr stiegen die Mineralölpreise extrem an und veranlassten die Importeure und Konsumenten zur Zurückhaltung. Ende 2004 waren die Lagerbestände bei den Endverbrauchern so tief wie noch nie. Im ersten Halbjahr wurden deshalb verschiedene Auffüllaktionen durchgeführt. Dies hat zu den erwähnten Mehrimporten geführt. Seit September zeigen die mengenmässigen Einfuhren rückläufige Werte an. Dies hängt in erster Linie mit der extrem niedrigen Wasserführung und den damit verbundenen hohen Frachtpreisen zusammen. Im grösseren Umfange wurden auch Produkte per Bahn in die Häfen zugeführt. Es besteht insbesondere nach dem kalten Winterstart ein beachtliches Nachholpotential. Steigende Pegelstände und günstigere Frachten werden sich rasch positiv auswirken.

Unterschiedliche Entwicklung bei den Trockengütern im Ankunftsverkehr

Zulegen konnten die Gütergruppen „Düngemittel“ (+17,2%), „Chemische Erzeugnisse“ (+8,8%), „übrige Güter“ (+8,0%), „Fahrzeuge, Maschinen etc.“ (+7,1%) und „Steine, Erden und Baustoffe“ (+7,0%). Rückgänge hingegen waren zu verzeichnen bei den Gruppen „Feste mineralische Brennstoffe“ (-43,8%), „Erze und Metallabfälle“ (-42,3%), „Landwirtschaftliche Erzeugnisse“ (-38,3%), „Nahrungs- und Futtermittel“ (-7,3%) sowie „Eisen, Stahl und Ne-Metalle“ (-7,1%).

Neuer Container-Rekord knapp verpasst

Nachdem Ende Oktober noch ein Umschlagsplus von 3,4% gegenüber dem Vorjahr zu verzeichnen war, drückte das Niedrigwasser der Monate November und Dezember die Umschlagszahlen nach unten. Insgesamt wurden im Berichtsjahr 84'931 TEU wasserseitig umgeschlagen; 0,4% weniger als 2004. Bedingt durch die Struktur des schweizerischen Aussenhandels war der Anteil beladener Container beim Talverkehr mit 39'082 TEU wesentlich höher als beim Bergverkehr (21'576 TEU). Umgekehrt verhielt es sich bei den Leercontainern (18'172 TEU im Ankunfts- und 6'101 TEU im Abgangsverkehr).

Verteilung des Umschlagsverkehrs auf die Hafenable

Von der Zunahme bei den Mineralölerzeugnissen konnten naturgemäss vor allem die basellandschaftlichen Hafenanlagen profitieren, die einen Zuwachs um 5,5% auswiesen. Die vorwiegend auf Trockengüter und Container ausgelegten baselstädtischen Rheinhäfen hingegen mussten einen Rückgang um 6,6% hinnehmen. Dies ist auf die Rückgänge bei traditionell in Kleinhüningen umgeschlagenen Mengen an landwirtschaftlichen Erzeugnissen und Schrott zurückzuführen.

Neuerungen

Die Website www.portofbasel.ch erscheint in neuer Aufmachung. Wir freuen uns auf Ihren Besuch.

Basel, 19. Januar 2006

Auskünfte:

Rheinschiffahrtsdirektion Basel: Urs Vogelbacher (Tel. 061 631 45 45)

Schweizerische Vereinigung für Schifffahrt und Hafenwirtschaft, Ressorts

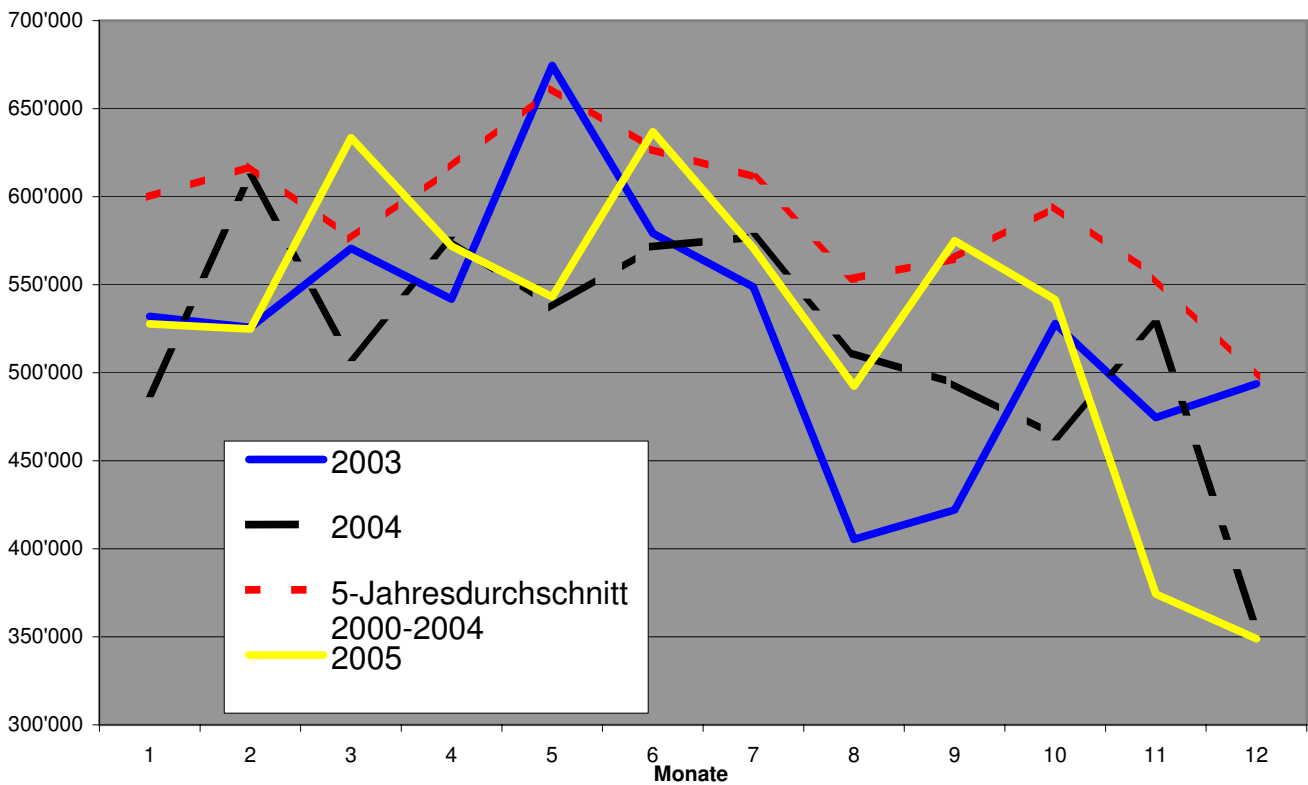
- International: Rudolf Feierabend (Tel. 061 631 27 90)
- Trockengüter und Häfen: Beat Heydrich (Tel. 061 639 72 00)
- Flüssiggüter/Schifffahrt: Rudolf Feierabend (Tel. 061 631 27 90)
- Container: Heinz Amacker (Tel. 061 639 92 33)
- Fahrgastschiffe/Tourismus: Willem de Zeeuw (Tel. 061 313 58 00)
- Hochseeschifffahrt: Prof. Dr. Alexander von Ziegler (Tel. 044 215 52 76)

Weitere Informationen auf www.portofbasel.ch

Waren	Dezember 2005				Januar - Dezember 2005			
	Zufuhr	Abfuhr	%-Zufuhr Vorj.	%-Abfuhr Vorj.	Zufuhr	Abfuhr	%-Zufuhr Vorj.	%-Abfuhr Vorj.
0 Landwirtschaftliche Erzeugnis.	24,343	624	0.3	-74.2	205,852	15,490	-38.3	-9.5
1 Nahrungs- und Futtermittel	16,374	4,605	-23.6	-3.3	330,906	73,437	-7.3	14.0
2 Feste mineralische Brennstoffe	0	0	-100.0	0.0	98,041	0	-43.8	0.0
3 Erdoel, Mineraloelerzeugnisse	191,965	13,098	13.8	22.4	3,433,342	173,991	10.8	-37.9
4 Erze und Metallabfaelle	4,113	2,284	60.0	7.0	78,461	28,779	-42.3	-1.9
5 Eisen, Stahl und NE-Metalle	27,336	5,752	-38.3	-59.7	675,295	77,444	-7.1	-26.6
6 Steine, Erden und Baustoffe	26,357	274	3.0	-97.2	484,305	67,659	7.0	166.1
7 Duengemittel	14,581	0	-2.3	0.0	185,072	232	17.2	0.0
8 Chemische Erzeugnisse	34,304	5,404	-6.1	-68.2	702,114	196,798	8.8	-3.2
9 Fahrzeug, Maschinen, etc.	3,361	10,753	4.6	-44.0	54,845	172,381	7.1	-9.6
99 Uebriger Gueter	6,219	6,418	-10.1	-25.2	92,638	113,780	8.0	4.5
Total	348,953	49,212	-2.0	-44.5	6,340,871	919,991	1.9	-10.2
Gesamtverkehr BS/BL		398,165		-10.5	7,260,862			0.2
Kleinhuningen		138,895		-27.0	2,601,027			-7.0
St. Johann		17,732		-36.4	375,477			-3.3
Total Basel-Stadt		156,627		-28.2	2,976,504			-6.6
Birsfelden		95,371		-10.4	1,941,748			6.4
Auhafen		146,167		21.7	2,342,610			4.8
Total Basel-Land		241,538		6.6	4,284,358			5.5
Gesamtverkehr BS/BL		398,165		-10.5	7,260,862			0.2

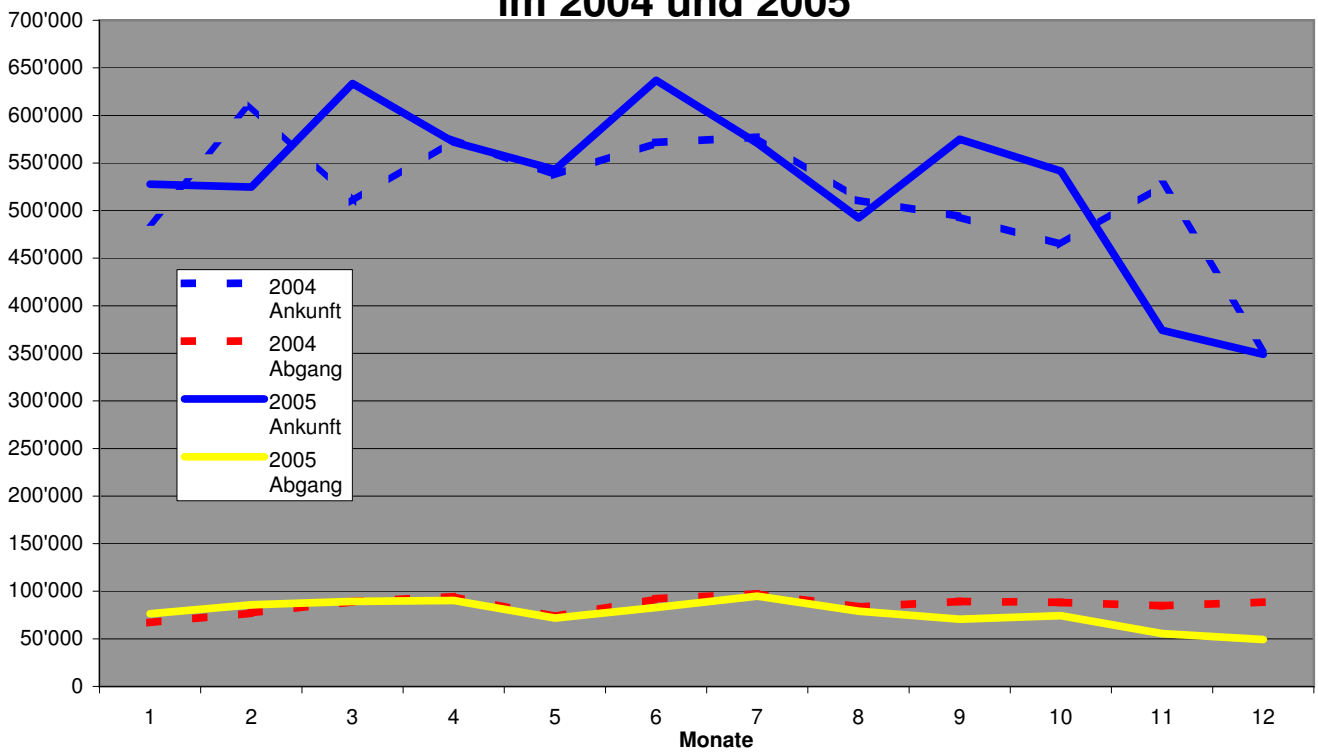
Güterumschlag in den Rheinhäfen 2000-2005

Tonnen



Wasserseitiger Güterumschlag in den Rheinhäfen im 2004 und 2005

Tonnen



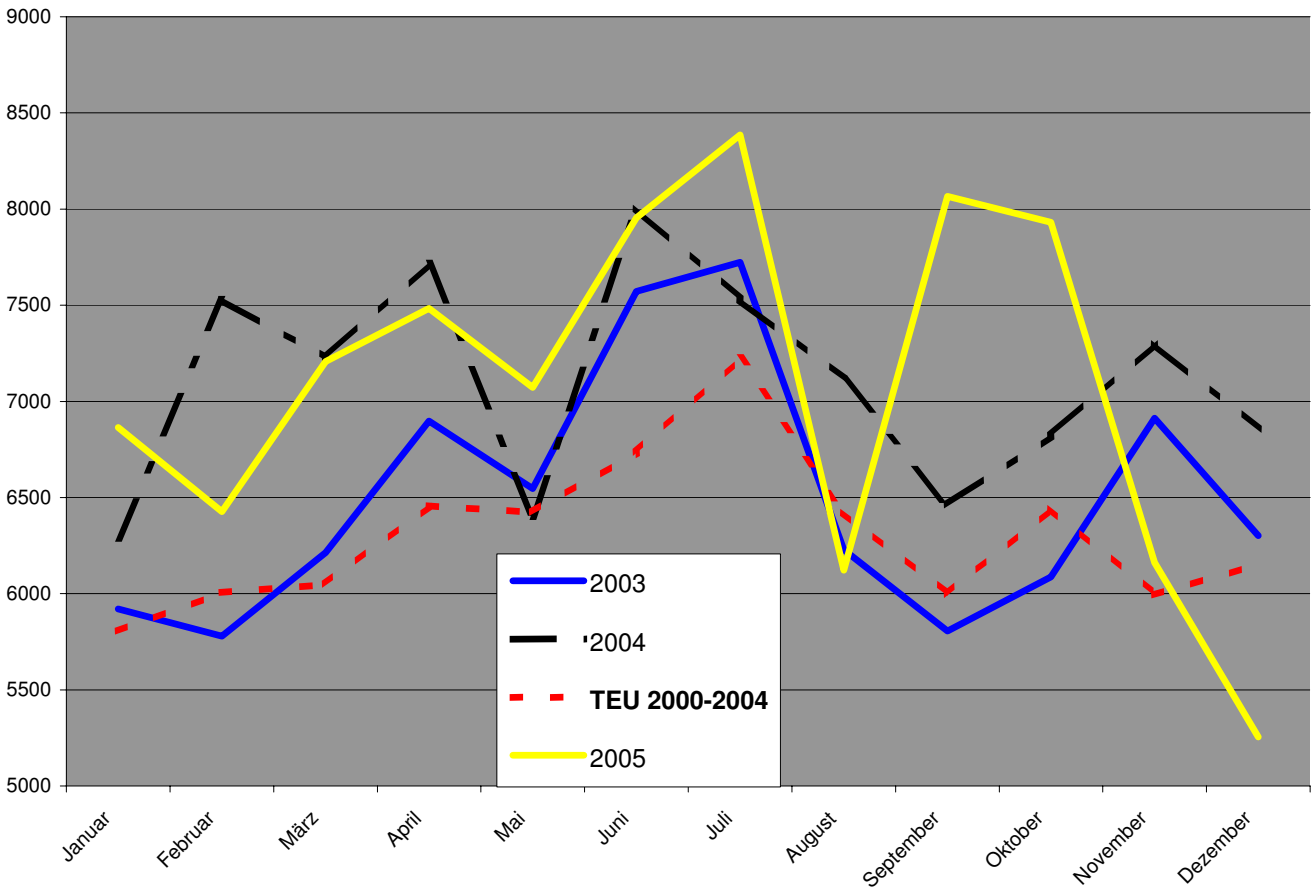
RHEINHÄFEN BEIDER BASEL

Wasserseitiger Containerumschlag 2005

Monat	Ankunft voll			Ankunft leer			Abgang voll			Abgang leer			Total			+/- z. Vor-Mon.	+/- z. VorJ-Mon.	+/- z. Vor-Jahr
	20'	40'	TEU	20'	40'	TEU	20'	40'	TEU	20'	40'	TEU	20'	40'	TEU			
Januar	992	660	2312	403	393	1189	901	945	2791	299	137	573	2595	2135	6865	0.1	9.2	9.2
Februar	758	449	1656	413	479	1371	959	1017	2993	159	124	407	2289	2069	6427	-6.4	-14.7	-3.8
März	1089	450	1989	535	550	1635	812	1088	2988	247	174	595	2683	2262	7207	12.1	-0.2	-2.6
April	843	399	1641	297	460	1217	1018	1412	3842	362	211	784	2520	2482	7484	3.8	-3.0	-2.7
Mai	1047	494	2035	387	538	1463	997	1063	3123	244	104	452	2675	2199	7073	-5.5	10.5	-0.3
Juni	893	478	1849	443	664	1771	1054	1356	3766	388	90	568	2778	2588	7954	12.5	-0.6	-0.4
Juli	911	418	1747	504	760	2024	1112	1583	4278	176	80	336	2703	2841	8385	5.4	11.3	1.4
August	931	574	2079	325	231	787	813	1004	2821	221	107	435	2290	1916	6122	-27.0	-14.0	-0.5
September	765	513	1791	463	648	1759	971	1379	3729	201	293	787	2400	2833	8066	31.8	24.8	2.0
Oktober	783	447	1677	479	650	1779	1061	1393	3847	187	221	629	2510	2711	7932	-1.7	16.3	3.4
November	730	373	1476	474	616	1706	819	929	2677	69	117	303	2092	2035	6162	-22.3	-15.6	1.6
Dezember	624	350	1324	439	516	1471	633	797	2227	134	49	232	1830	1712	5254	-14.7	-23.4	-0.4
Total 2004	10366	5605	21576	5162	6505	18172	11150	13966	39082	2687	1707	6101	29365	27783	84931			-0.4

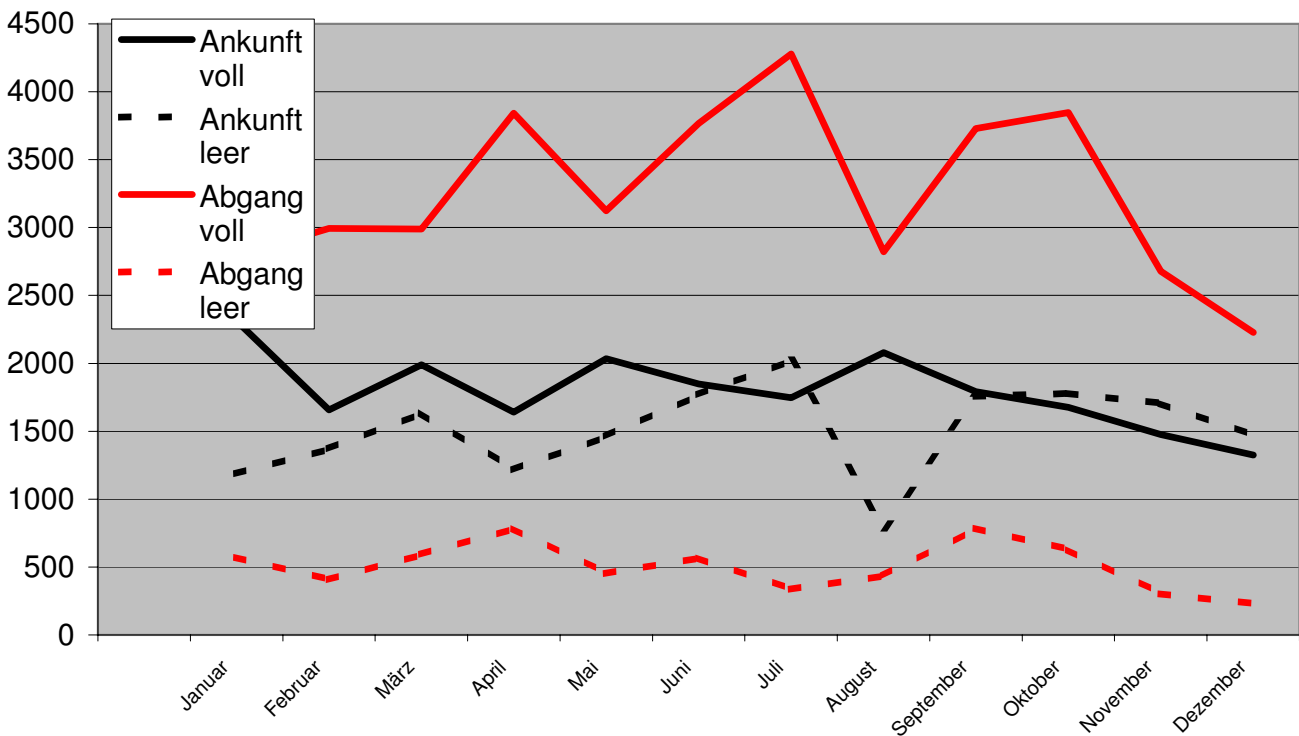
Containerumschlag in den Rheinhäfen

TEU



Containerumschlag in den Rheinhäfen Januar - Dezember 2005

TEU



Pos	Warengattung	Zufuhr BS+BL (To)	Abfuhr BS+BL (To)	Pos
11	Weizen, Mengkorn	16,136		11
14	Hafer	1,379		14
16	Reis	5,894		16
112	Raffinierter Zucker	1,945		112
128	Alkoholfreie Getränke	25	1,206	128
131	Kaffee	1,990	59	131
144	Butter, Käse und andere Milcherzeugnisse		1,393	144
172	Ölkuchen und andere Rückstände der Pflanzenölgewinnung	9,036		172
321	Motorbenzin u. ä. Leichtöle	49,409		321
323	Petroleum, Turbinenkraftstoff und Spezialbenzin	1,693		323
325	Gas-,Diesel-+leichtes Heizöl	138,804		325
327	Schweres Heizöl		13,098	327
349	Sonstige Mineralölerzeugnisse	2,059		349
462	Eisen- und Stahlschrott zur Verhüttung und zum Einschmelzen	4,113	549	462
465	Eisenschlacken und -aschen zur Verhüttung		1,316	465
522	Gewalztes Stahhalbzeug	4,481		522
532	Warm gewalzter Stab- und Formstahl	1,261	25	532
535	Walzdraht		1,789	535
542	Gewalzte Stahlbleche in Platten und Rollen, Breitflachstahl	13,080	2,890	542
562	Aluminium und Aluminiumlegierungen	6,548	83	562
611	Industriesand	2,224		611
612	Sonstiger natürlicher Sand und Kies	19,647		612
621	Stein- und Salinensalz	1,313		621
631	Findlinge, Schotter, Kiesel und andere zerkleinerte Steine	1,946		631
724	Stickstoffdüngemittel	10,004		724
729	Mischdünger und andere chemisch aufbereitete Düngemittel	4,577		729
819	Sonstige chemische Grundstoffe (ausgenommen Aluminiumoxyd und -hydroxyd)	2,781	2,534	819
820	Aluminiumoxyd und -hydroxyd	5,302		820
841	Holzschliff und Zellstoff	23,066	1,237	841
896	Sonst.chem.Erzeugnisse	1,711	456	896
931	Elektrotechnische Erzeugnisse	469	1,494	931
939	Sonstige Maschinen (einschl. Fahrzeugmotoren)	104	4,160	939
976	Holz- und Korkwaren	79	1,995	976
991	Gebrauchte Verpackungen, Sonstige Verpackungsmittel	6,104	5,712	991