

## **PRESSEDIENST**

# **Rheinhafenumschlag 2006**

Die Rheinhäfen beider Basel blicken auf ein zufriedenstellendes und ereignisreiches Geschäftsjahr 2006 zurück. Die nach wie vor gute Konjunkturlage und die für diese Jahreszeit überdurchschnittlichen Pegelstände haben dazu geführt, dass der Schiffsgüterumschlag im Trockengüterbereich (Einfuhr) um 5.8% zugenommen hat. Der Containerumschlag konnte mit 88'030 TEU das Rekordergebnis von 2004 (85'254 TEU) übertreffen und befindet sich wieder auf Wachstumskurs. Dagegen hat die Einfuhr von Mineralölerzeugnissen im Berichtsjahr um 17,1% abgenommen, was nicht nur in den bis Anfang Dezember anhaltend hohen Erdölpreisen begründet liegt, sondern zunehmend auch auf strukturelle Effekte zurückzuführen ist.

### ***Gute Konjunkturlage macht sich bemerkbar bei den Trockengütern***

Die ersten beiden Monate waren geprägt durch das seit Herbst 2005 anhaltende Niedrigwasser, was zur Folge hatte, dass im 1. Quartal 2006 der Ankunftsverkehr um 18.6 % und Abgangsverkehr um 27.2. % zurückgingen. Weiter war das Jahr 2006 geprägt durch ein permanent hohes Frachtniveau, dies obwohl sich die Preise für die Schiffstreibstoffe ab der 2. Jahreshälfte stark reduziert hatten.

Dennoch konnten die anfänglichen Mengenrückgänge trotz dieser Startschwierigkeiten bis zum Jahresende weitgehend aufgeholt werden. Der Trockengüterbereich konnte mit einem Jahresvolumen von 3.722 Mio Tonnen sogar ein Plus von 1.9 % (Zufuhr und Abfuhr) verzeichnen. Der allgemeine Mangel an Bahnwagen im Güterverkehr in ganz Europa, veranlasste die grossen europäischen Verlagerer vermehrt die Binnenschiffahrt zu nutzen.

Dass die Gesamtverkehre der Rheinhäfen beider Basel trotzdem einen Rückgang um 7.0 % erlitten, liegt am starken Rückgang von 16% im Bereich Erdöl und Mineralölerzeugnisse (Zufuhr und Abfuhr).

### ***Landwirtschaftliche Erzeugnisse***

Jeweils gegen die Jahresmitte und zum Jahresende steigt die Einfuhr von Weizen überdurchschnittlich an. Mit ca. 32'000 Tonnen im Dezember war wiederum eine hohe Menge zu verzeichnen.

### ***Feste mineralische Brennstoffe***

Die im ganzen Jahr gegenüber 2005 bereits stark angestiegenen Importe von Steinkohlen ab den Seehäfen hielten dank ausreichenden Wasserständen auch im Dezember weiter an. Die Gelegenheit die Lager vor Eintritt von Niederwasserperioden aufzustocken wurde durch die Importeure genutzt.

### ***Eisen und Stahl***

Einfuhr und Transit nach Italien haben bis zum Jahresende die steigende Tendenz fortgesetzt. Verantwortlich dafür waren neben der nach wie vor starken Nachfrage

nach Stahl und den relativ guten Schifffahrtsverhältnissen auch die besser gewordenen Dienstleistungen von SBB Cargo bei der Stellung der für den Weitertransport nötigen Bahnwagen.

### ***Container im Aufwind***

Von den wasserbedingten Schwierigkeiten in den ersten 2 Monaten dieses Jahres, blieb auch die Containerschifffahrt nicht verschont und musste in den Monaten Januar und Februar jeweils einen Rückgang um 17.8 % und 16.0 % hinnehmen. Trotz dieses negativen Starts konnten im 2006 in den Rheinhäfen beider Basel total 88'030 TEU umgeschlagen werden was im Vergleich zum Vorjahr einem Zuwachs von 3.6 % gleichkommt. Dieses Resultat ist insofern als gut zu bezeichnen, hatte die Binnenschifffahrt im Containerbereich doch mit enormen Schwierigkeiten durch die überlasteten und damit verstopften Seehäfen zu kämpfen.

Ab 2007 tritt eine Neuregelung der Hafengebühren im Containerverkehr in Kraft. Die Abgaben werden neu nicht mehr gewichtsabhängig, sondern - wie marktüblich - nach TEU/Behälter erhoben werden. Damit soll die Wettbewerbsfähigkeit des Containerverkehrs via Rhein weiter gestärkt werden.

### ***Erdöl, Mineralölerzeugnisse rückläufig***

Von allen wichtigen Gütergruppen hat der Bereich Mineralölerzeugnisse gesamthaft einen Rückgang von 579'000 Tonnen oder 16.1% zu verzeichnen. Knapp über 3 Mio Tonnen Flüssige Treib- und Brennstoffe wurden über die Basler Häfen umgeschlagen. Bemerkenswert ist die Tatsache, dass damit die Flüssigen erstmals unter die 50%-Marke der Gesamtumschlagsmengen gefallen sind. Daraus eine Trendwende zu schliessen, ist sicher noch verfrüht. Die fast das ganze Jahr hindurch extrem hohen Preise für Heizöl haben das Konsumentenverhalten stark negativ beeinflusst. Die Bevorratung bei den Endverbrauchern ist als Folge davon auf einen Tiefststand gefallen. Seit kurzer Zeit fallen die Notierungen fast täglich und liegen Anfang Januar schon 30% tiefer als vor einem Jahr. Die ungewöhnlich hohen Temperaturen beeinflussen die Märkte in bisher unbekanntem Ausmass. Schon in den vergangenen Jahren, aber besonders im 2006, hat sich die Verlagerung von benzinbetriebenen Fahrzeugen zu Dieselautos beschleunigt. Dies ist u.a. ein Grund warum viel weniger Benzin über die Häfen zugeführt wurde. Die leicht erhöhten Exporte von Heizöl schwer, stehen im direkten Zusammenhang mit der Verfügbarkeit der Crackeranlagen in den beiden Inlandraffinerien.

### ***Verteilung des Umschlagsverkehrs auf die Hafengebiete***

Der Rheinhafen Kleinhüningen konnte das Jahr 2006, dank des wachsenden Containerverkehrs und des guten Ergebnisses bei den Trockengütern mit einem Plus von 5.4% abschliessen. Die basellandschaftlichen Rheinhäfen haben mit einem Minus von 14.7% abgeschlossen, was auf die weniger umgeschlagenen Mengen an Flüssiggütern zurückzuführen ist.

### ***Zusammenlegung der Rheinhäfen vor der Entscheidung***

Nach dem letztjährigen Beschluss der beiden Regierungen Basel-Landschaft und Basel-Stadt zur Fusion der Rheinhäfen Basel-Landschaft und der Reinschifffahrtsdirektion Basel haben nun im Januar 2007 auch die beiden Parlamente (Landrat und Grosser Rat) der Zusammenlegung der Rheinhäfen zugestimmt. Im Kanton Basel-Stadt ist die Zustimmung definitiv, während im Kanton Basel-Landschaft im Juni 2007 das Volk entscheidet. Bei einem positiven

Volksentscheid kann die öffentlich-rechtliche Anstalt ‚Schweizerische Rheinhäfen SRH‘ am 1. Januar 2008 starten.

Basel, 31. Januar 2007

Auskünfte:

**Rheinschiffahrtsgesellschaft Basel:** Hans-Peter Hadorn, Ellen Heinzelmann

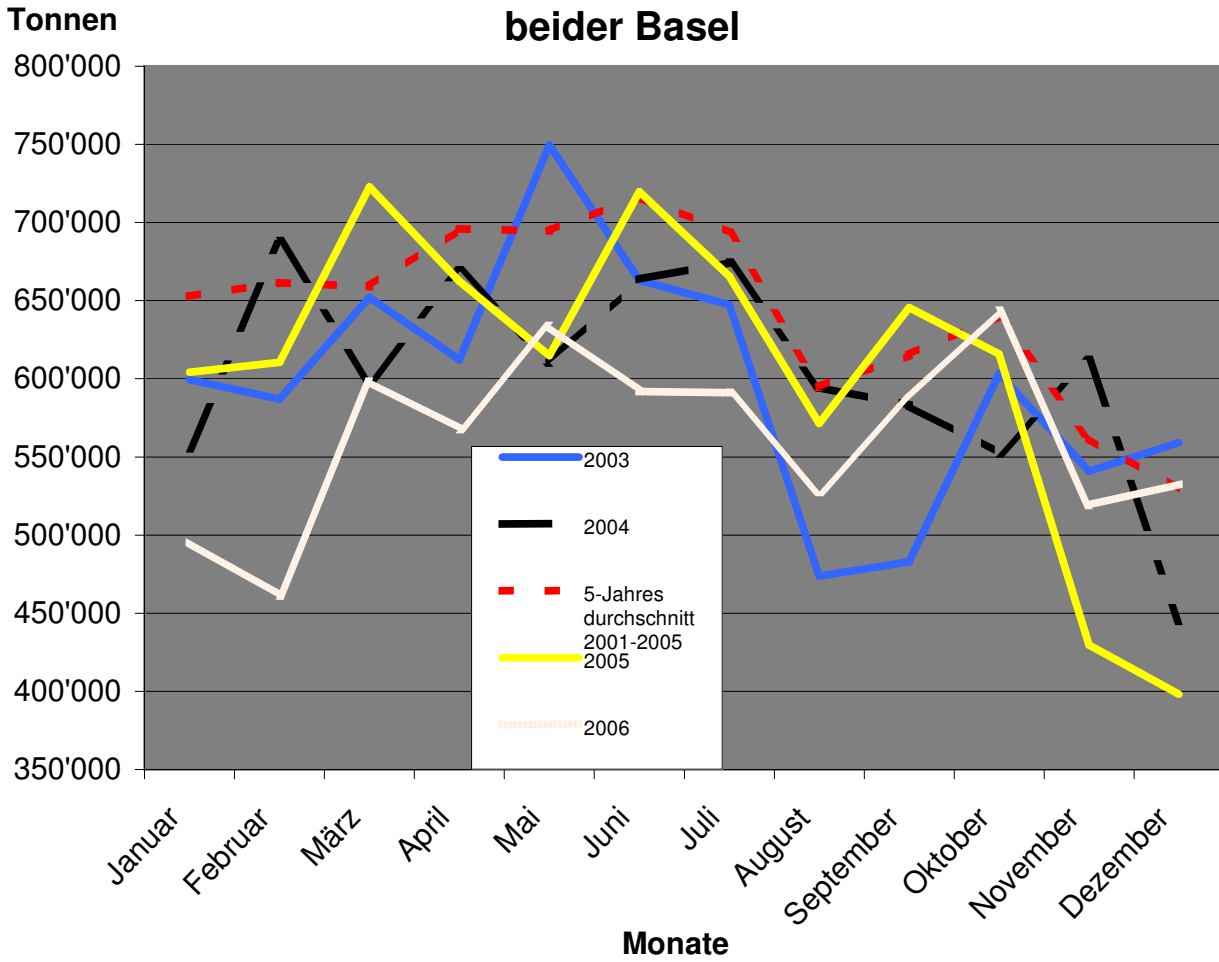
**Schweizerische Vereinigung für Schifffahrt und Hafenwirtschaft,** Ressorts

- International: Rudolf Feierabend (Tel. 061 631 27 90)
- Trockengüter und Häfen: Beat Heydrich (Tel. 061 639 72 00)  
Paul Nicolet (Tel. 061 639 33 33), Rolf Vogt ( Tel. 061 377 80 00)
- Flüssiggüter/Schifffahrt: Rudolf Feierabend (Tel. 061 631 27 90)
- Container: Heinz Amacker (Tel. 061 639 92 33)
- Fahrgastschiffe/Tourismus: Willem de Zeeuw (Tel. 061 313 58 00)
- Hochseeschifffahrt: Prof. Dr. Alexander von Ziegler (Tel. 044 215 52 76)

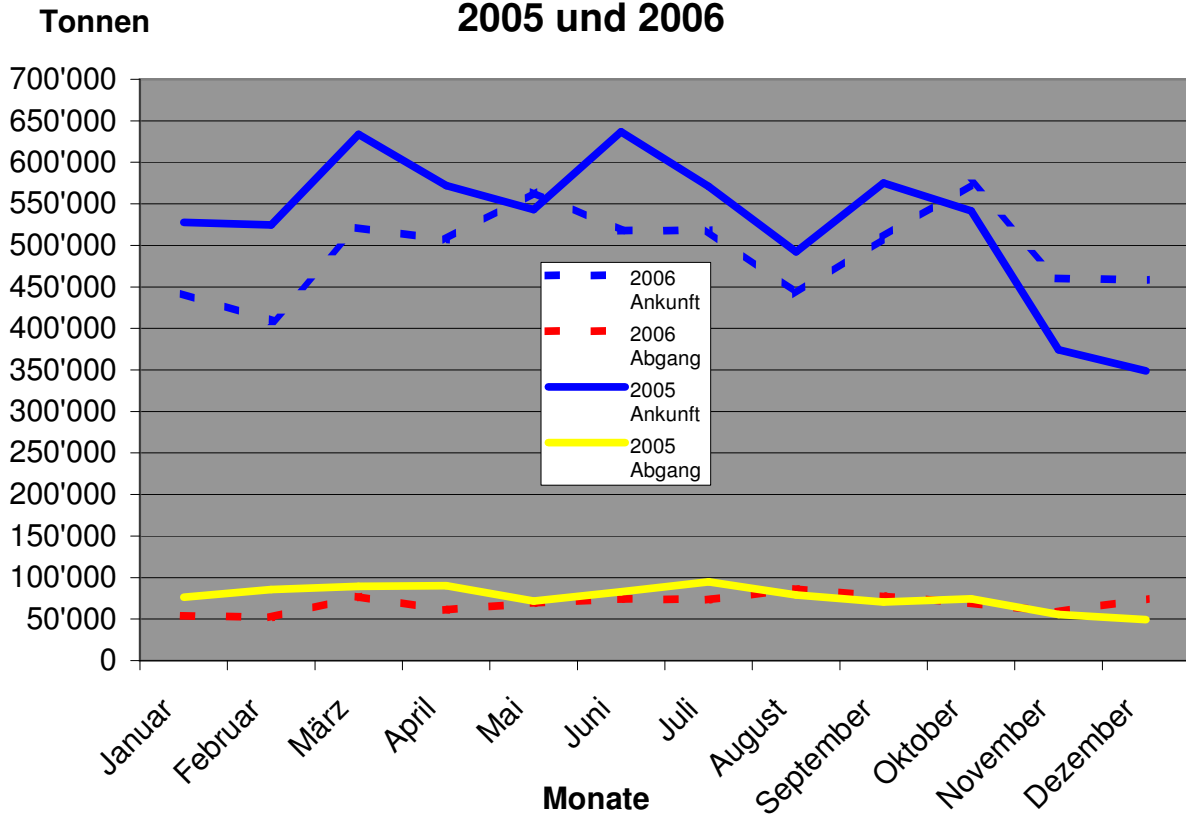
**Weitere Informationen auf [www.portofbasel.ch](http://www.portofbasel.ch)**

Waren	Dezember 2006				Januar - Dezember 2006			
	Zufuhr	Abfuhr	%-Zufuhr Vorj.	%-Abfuhr Vorj.	Zufuhr	Abfuhr	%-Zufuhr Vorj.	%-Abfuhr Vorj.
0 Landwirtschaftliche Erzeugnis.	40,198	1,120	65.1	79.5	283,573	15,598	37.8	0.7
1 Nahrungs- und Futtermittel	32,016	5,452	95.5	18.4	345,576	72,341	4.4	-1.5
2 Feste mineralische Brennstoffe	9,859	0	0.0	0.0	144,943	0	47.8	0.0
3 Erdoel, Mineraloelerzeugnisse	225,294	15,894	17.4	21.3	2,846,446	181,075	-17.1	4.1
4 Erze und Metallabfaelle	11,708	4,571	184.7	100.1	113,357	43,791	44.5	52.2
5 Eisen, Stahl und NE-Metalle	51,121	9,673	87.0	68.2	769,218	93,000	13.9	20.1
6 Steine, Erden und Baustoffe	23,854	2,162	-9.5	689.1	438,986	14,605	-9.4	-78.4
7 Duengemittel	15,133	0	3.8	0.0	160,596	447	-13.2	92.7
8 Chemische Erzeugnisse	36,896	11,352	7.6	110.1	654,474	119,589	-6.8	-39.2
9 Fahrzeug, Maschinen, etc.	4,817	15,531	43.3	44.4	74,682	175,271	36.2	1.7
99 Uebriger Gueter	7,291	8,704	17.2	35.6	90,483	111,676	-2.3	-1.8
Total	458,187	74,459	31.3	51.3	5,922,334	827,393	-6.6	-10.1
<b>Gesamtverkehr BS/BL</b>		<b>532,646</b>		<b>33.8</b>	<b>6,749,727</b>			<b>-7.0</b>
<b>Kleinhüttingen</b>		<b>235,444</b>		<b>69.5</b>	<b>2,741,158</b>			<b>5.4</b>
<b>St. Johann</b>		<b>22,014</b>		<b>24.1</b>	<b>354,675</b>			<b>-5.5</b>
<b>Total Basel-Stadt</b>		<b>257,458</b>		<b>64.4</b>	<b>3,095,833</b>			<b>4.0</b>
<b>Birsfelden</b>		<b>112,926</b>		<b>18.4</b>	<b>1,789,148</b>			<b>-7.9</b>
<b>Auhafen</b>		<b>162,262</b>		<b>11.0</b>	<b>1,864,746</b>			<b>-20.4</b>
<b>Total Basel-Land</b>		<b>275,188</b>		<b>13.9</b>	<b>3,653,894</b>			<b>-14.7</b>
<b>Gesamtverkehr BS/BL</b>		<b>532,646</b>		<b>33.8</b>	<b>6,749,727</b>			<b>-7.0</b>

## Gesamtgüterverkehr 2001-2006 in den Rheinhäfen beider Basel



## Wasserseitiger Güterumschlag in den Rheinhäfen im 2005 und 2006



# RHEINHÄFEN BEIDER BASEL

## Wasserseitiger Containerumschlag 2006

Monat	Ankunft voll			Ankunft leer			Abgang voll			Abgang leer			Total			+/- z. Vor-Mon.	+/- z. VorJ-Mon.	+/- z. Vor-Jahr
	20'	40'	TEU	20'	40'	TEU	20'	40'	TEU	20'	40'	TEU	20'	40'	TEU			
Januar	773	548	1869	384	598	1580	712	548	1808	139	125	389	2008	1819	5646	7.5	-17.8	-17.8
Februar	675	474	1623	526	292	1110	726	799	2324	224	121	466	2151	1686	5523	-2.2	-14.1	-16.0
März	866	499	1864	485	525	1535	1125	1269	3663	244	251	746	2720	2544	7808	41.4	8.3	-7.4
April	895	476	1847	235	588	1411	746	1027	2800	211	105	421	2087	2196	6479	-17.0	-13.4	-9.0
Mai	933	539	2011	244	656	1556	860	1189	3238	195	192	579	2232	2576	7384	14.0	4.4	-6.3
Juni	930	587	2104	202	497	1196	1075	1386	3847	157	140	437	2364	2610	7584	2.7	-4.7	-6.0
Juli	758	583	1924	391	893	2177	1139	1443	4025	137	174	485	2425	3093	8611	13.5	2.7	-4.6
August	886	562	2010	381	928	2237	951	1252	3455	139	113	365	2357	2855	8067	-6.3	31.8	-0.7
September	834	416	1666	287	727	1741	1198	1597	4392	201	137	475	2520	2877	8274	2.6	2.6	-0.3
Oktober	968	384	1736	275	818	1911	935	1375	3685	299	220	739	2477	2797	8071	-2.5	1.8	-0.1
November	1058	376	1810	301	973	2247	749	1111	2971	216	119	454	2324	2579	7482	-7.3	21.4	1.6
Dezember	906	340	1586	371	737	1845	766	1236	3238	144	144	432	2187	2457	7101	-5.1	35.2	3.6
<b>Total 2006</b>	<b>10482</b>	<b>5784</b>	<b>22050</b>	<b>4082</b>	<b>8232</b>	<b>20546</b>	<b>10982</b>	<b>14232</b>	<b>39446</b>	<b>2306</b>	<b>1841</b>	<b>5988</b>	<b>27852</b>	<b>30089</b>	<b>88030</b>			<b>3.6</b>

## Containerumschlag in den Rheinhäfen 2001-2006

TEU

9000

8500

8000

7500

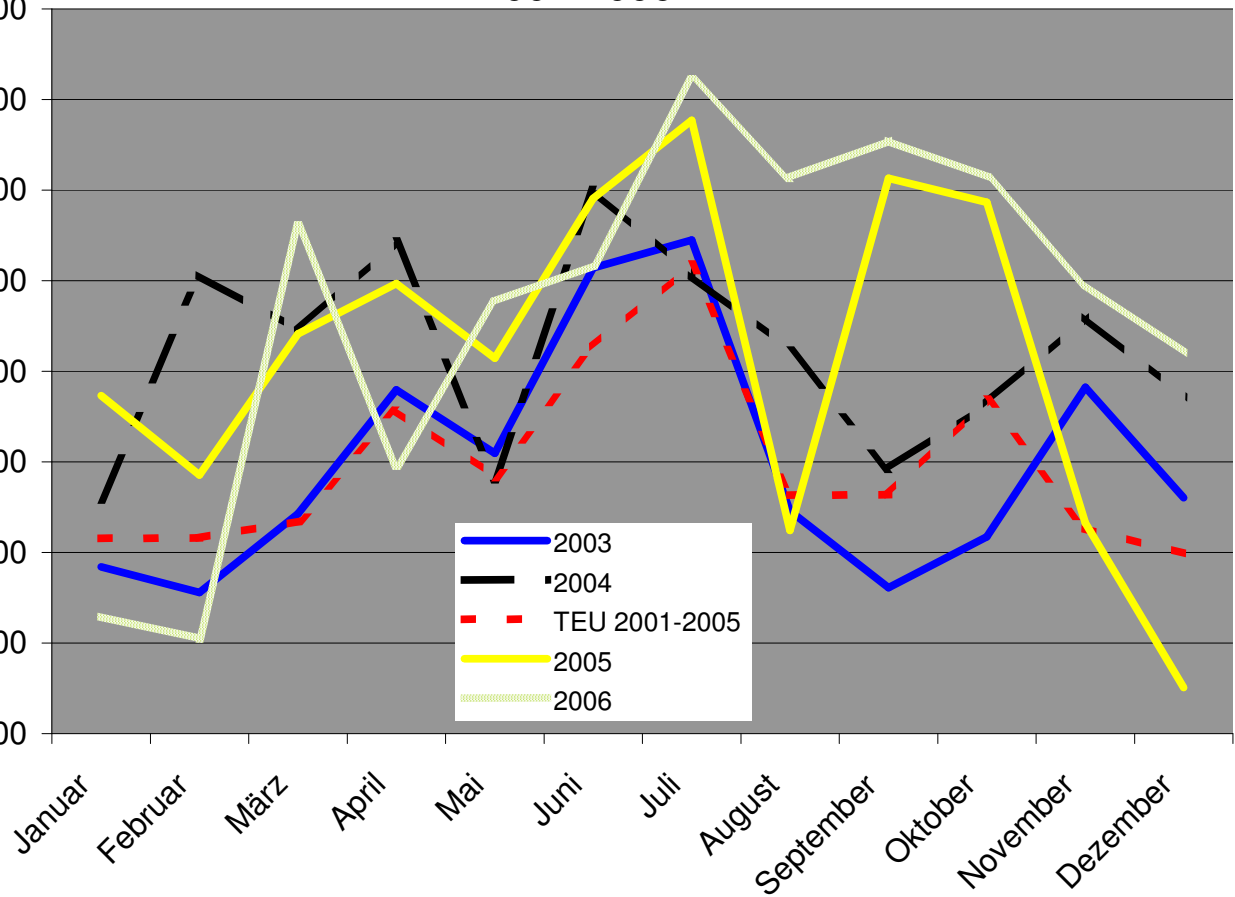
7000

6500

6000

5500

5000



## Containerumschlag in den Rheinhäfen 2006

TEU

5000

4500

4000

3500

3000

2500

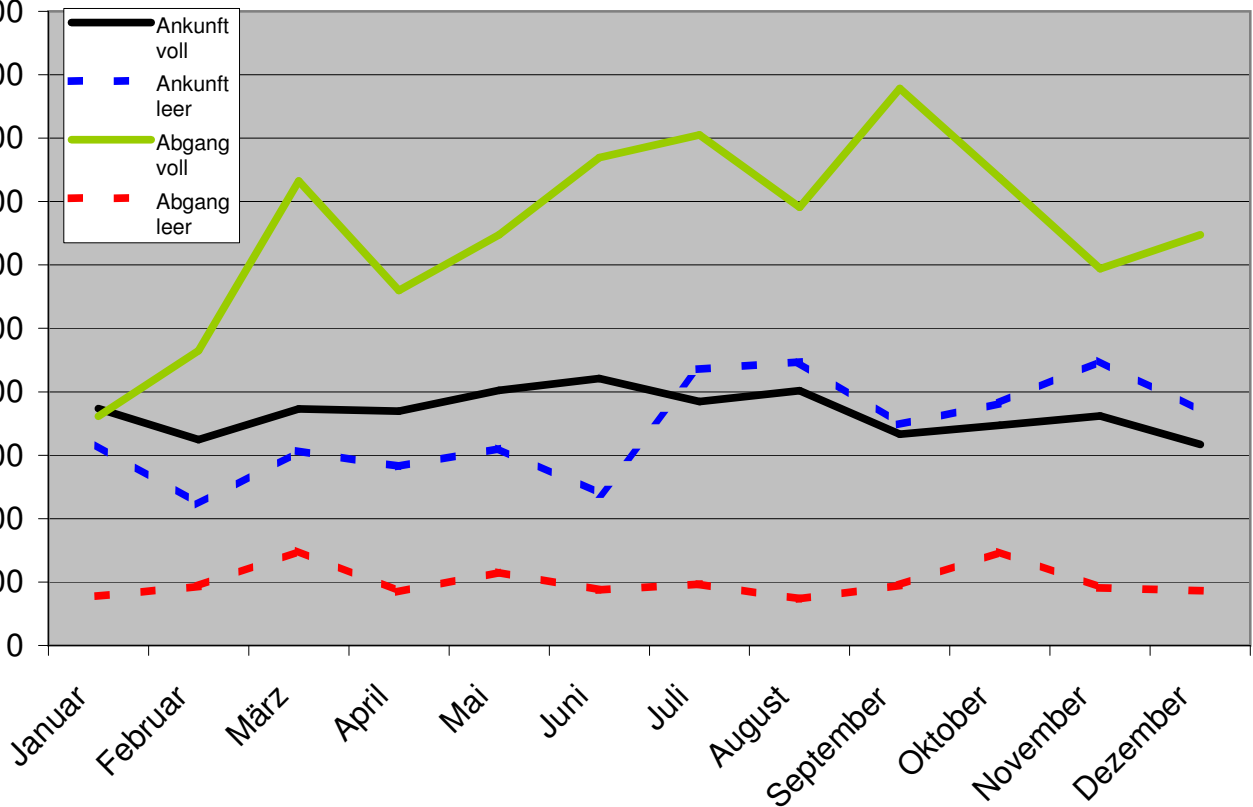
2000

1500

1000

500

0



Pos	Warengattung	Zufuhr BS+BL (To)	Abfuhr BS+BL (To)	Pos
11	Weizen, Mengkorn	31,255		11
14	Hafer	4,419		14
16	Reis	2,064		16
112	Raffinierter Zucker	2,540		112
128	Alkoholfreie Getränke		1,796	128
131	Kaffee	2,072	14	131
135	Tabakwaren		1,279	135
136	Süss-, Zucker- und verwandte Waren, Honig	1,472	216	136
172	Ölkuchen und andere Rückstände der Pflanzenölgewinnung	12,044		172
179	Sonstige Futtermittel a. n. g. (einschl. Nahrungsmittelabfälle)	8,411		179
182	Pflanzl.+tierische Öle+Fette	1,523		182
211	Steinkohle	9,859		211
321	Motorbenzin u. ä. Leichtöle	44,821		321
323	Petroleum, Turbinenkraftstoff und Spezialbenzin	2,310		323
325	Gas-,Diesel-+leichtes Heizöl	178,163		325
327	Schweres Heizöl		15,887	327
462	Eisen- und Stahlschrott zur Verhüttung und zum Einschmelzen	11,708	1,445	462
465	Eisenschlacken und -aschen zur Verhüttung		3,126	465
522	Gewalztes Stahhalbzeug	3,827		522
532	Warm gewalzter Stab- und Formstahl	3,030	2,032	532
535	Walzdraht		5,400	535
542	Gewalzte Stahlbleche in Platten und Rollen, Breitflachstahl	37,637	1,090	542
562	Aluminium und Aluminiumliegerungen	5,238		562
611	Industriesand	6,128		611
612	Sonstiger natürlicher Sand und Kies	14,002		612
631	Findlinge, Schotter, Kiesel und andere zerkleinerte Steine	2,537	22	631
639	Sonstige Rohminerale, a. n. g.	52	1,986	639
724	Stickstoffdüngemittel	10,251		724
729	Mischdünger und andere chemisch aufbereitete Düngemittel	4,882		729
819	Sonstige chemische Grundstoffe (ausgenommen Aluminiumoxyd und -hydroxyd)	5,295	4,222	819
831	Benzol		3,198	831
839	Peche, Teere, Teeröle u. ä. Destillationserzeugnisse	1,039		839
841	Holzschliff und Zellstoff	19,976	1,585	841
896	Sonst.chem.Erzeugnisse	10,099	334	896
931	Elektrotechnische Erzeugnisse	310	2,508	931
939	Sonstige Maschinen (einschl. Fahrzeugmotoren)	204	7,484	939
951	Glas		1,302	951
952	Glaswaren, feinkeramische u. ä. mineralische Halb- und Fertigwaren	2,108	268	952
979	Sonstige Fertigwaren	452	1,118	979
991	Gebrauchte Verpackungen, Sonstige Verpackungsmittel	7,160	7,955	991