

PRESSEDIENST

Rheinhäfenumschlag im Jahr 2008:

Vorjahr leicht übertroffen

Das Gesamt-Umschlagsresultat per Ende Dezember 2008 hat sich im Vergleich zum Vorjahr leicht verbessert. Insgesamt wurden vom 1. Januar bis 31. Dezember 2008 7'212'262 t Güter in den Schweizerischen Rheinhäfen wasserseitig gelöscht, das sind 1,5% mehr als im Vorjahr. Überdurchschnittlich dazu beigetragen haben die flüssigen Brennstoffe mit + 8,1%. Ebenfalls positiv war die Umschlagsentwicklung bei den chemischen Erzeugnissen und den Baustoffen. Rückläufig verlief der Containerverkehr im Vorjahresvergleich mit - 11,4% sowie die Metallprodukte mit - 4,4%.

Containerverkehr

Im Containerverkehr über die Schweizerischen Rheinhäfen wurden bis Ende Dezember 92'464 TEU umgeschlagen, was gegenüber dem Vorjahresrekord einen Rückgang um 11,4% bedeutet (zweitbestes Resultat). Die Verminderung ist äusserst deutlich im Export; hier resultierte ein Jahrestotal von 47'138 TEU (37'218 TEU beladene und 9'920 TEU leere Behälter). Die Import-Verkehre nahmen bei einem Total von 45'326 TEU (25'975 beladen und 19'351 leer) etwas weniger ab. Der Einbruch im Export widerspiegelt die derzeit herrschende wirtschaftliche Entwicklung, wobei vor allem das letzte Quartal negativ auffiel. Der Importverkehr verhielt sich erwartungsgemäss weniger zyklisch.

Flüssige Treib- und Brennstoffe

Nach einer Durststrecke von zwei Jahren wurden im Berichtsjahr 2008 wieder mehr flüssige Treib- und Brennstoffe über die Schweizerischen Rheinhäfen zugeführt bzw. exportiert. Der grösste Zuwachs ist bei den Heizölimporten zu verzeichnen. Das – in den meisten Fällen erfolgreiche – lange Warten der Verbraucher auf tiefere Produktpreise ist die Ursache. Wegen der Finanz- und Wirtschaftskrise fielen die Notierungen an den internationalen Märkten innert wenigen Monaten von \$ 148/bl auf zeitweise unter \$ 40/bl. Die Konsumenten haben reagiert und ihre Heizöltanks vor Winterbeginn noch aufgefüllt. Die anhaltende Kälte im Dezember und Januar liessen den Verbrauch stark ansteigen. Bereits ist es zu Nachbestellungen gekommen.

Die Frachtenlage in der Tankschifffahrt hat sich absoluten Höchststand von Fr. 100.-- auf rund Fr. 70.--pro Tonnen reduziert. Die Gründe für diese hohen Frachten sind einerseits die gesteigerte Nachfrage nach Transportkapazitäten und der niedrige

Wasserstand im Rhein. Auch in den kommenden Monaten darf mit einer guten Beschäftigung gerechnet werden.

Landwirtschaftliche Erzeugnisse / Nahrungs- und Futtermittel

Wider Erwarten musste bei den landwirtschaftlichen Erzeugnissen sowie den Nahrungs- und Futtermitteln im vierten Quartal eine enorme Mengen-Einbusse hingenommen werden. Im Vergleich zum Vorjahr sank die Menge um fast 52'000 Tonnen was einem Rückgang von 17.4% entspricht. Noch im September hatte man (zu) optimistisch prognostiziert, dass das hohe Niveau des Vorjahres auch im 2008 erreicht oder sogar noch übertreffen könnte.

Aufgrund des Einbruches im vierten Quartal musste das Jahr 2008 mit einem Mengenrückgang um 1 % abgeschlossen werden, was einem Rückgang um 9'344 Tonnen entspricht. Da es sich jedoch um eine Einbusse auf sehr hohem Niveau handelt, ist die Branche mit dem Abschluss des Jahres 2008 trotzdem zufrieden.

Feste mineralische Brennstoffe

Kohle und verwandte mineralische Brennstoffe liegen mit insgesamt 156'000 Tonnen und damit deutlich, nämlich um 29,6%, unter den Rekordmengen des Vorjahres. Als Folge der fallenden Weltmarktpreise im zweiten Halbjahr wurden vor Auslieferung der alten Verträge Neukontrakte nur mit grosser Zurückhaltung abgeschlossen. Aufgrund der heute tiefen Preise wird dennoch im Jahre 2009 wieder mit ähnlich hohen Einfuhren wie im vergangenen Jahr gerechnet.

Eisen und Stahl

Nachdem die Importmengen bei allen Stahlprodukten trotz starken Preiseinbrüchen bis Ende September auf Vorjahresniveau geblieben waren, hat die Wirtschaftskrise die Importe und Exporte von Stahlprodukten wie die Transitmengen von und nach Italien im vierten Quartal stark einbrechen lassen. Aufgrund der starken ersten drei Quartale resultiert bei einem Gesamtumschlag von 812'000 Tonnen in dieser Gütergruppe «nur» ein Rückgang von 3% gegenüber dem Vorjahr.

Der Lageraufbau ist nun abgeschlossen. Die sich abschwächende Konjunktur hat zur Folge, dass die Lager zuerst zurückgefahren werden, bevor neue Mengen bestellt werden. Für das erste Quartal 2009 sind in dieser Gütekategorie deshalb deutliche Rückgänge zu erwarten.

Holzschliff, Zellstoff und Chemische Produkte

Die Importe in diesen Gütergruppen verblieben mit ansprechenden 657'000 Tonnen auf dem hohen Niveau des Vorjahres. Da nur wenig Lager im Inland vorhanden sind, und die Preise für diese Halbfabrikate nun sehr tief liegen, wird für das erste Quartal 2009 weiterhin mit konstanten Mengen gerechnet. Die Exporte hingegen werden dieses Jahr aufgrund der Betriebsschliessung eines schweizerischen Produzenten deutlich zurückgehen.

Auskünfte:

Schweizerische Rheinhäfen:

Hans-Peter Hadorn (061 639 95 77),

Schweizerische Vereinigung für Schifffahrt und Hafenwirtschaft,

Geschäftsführer

André Auderset (061 631 29 19)

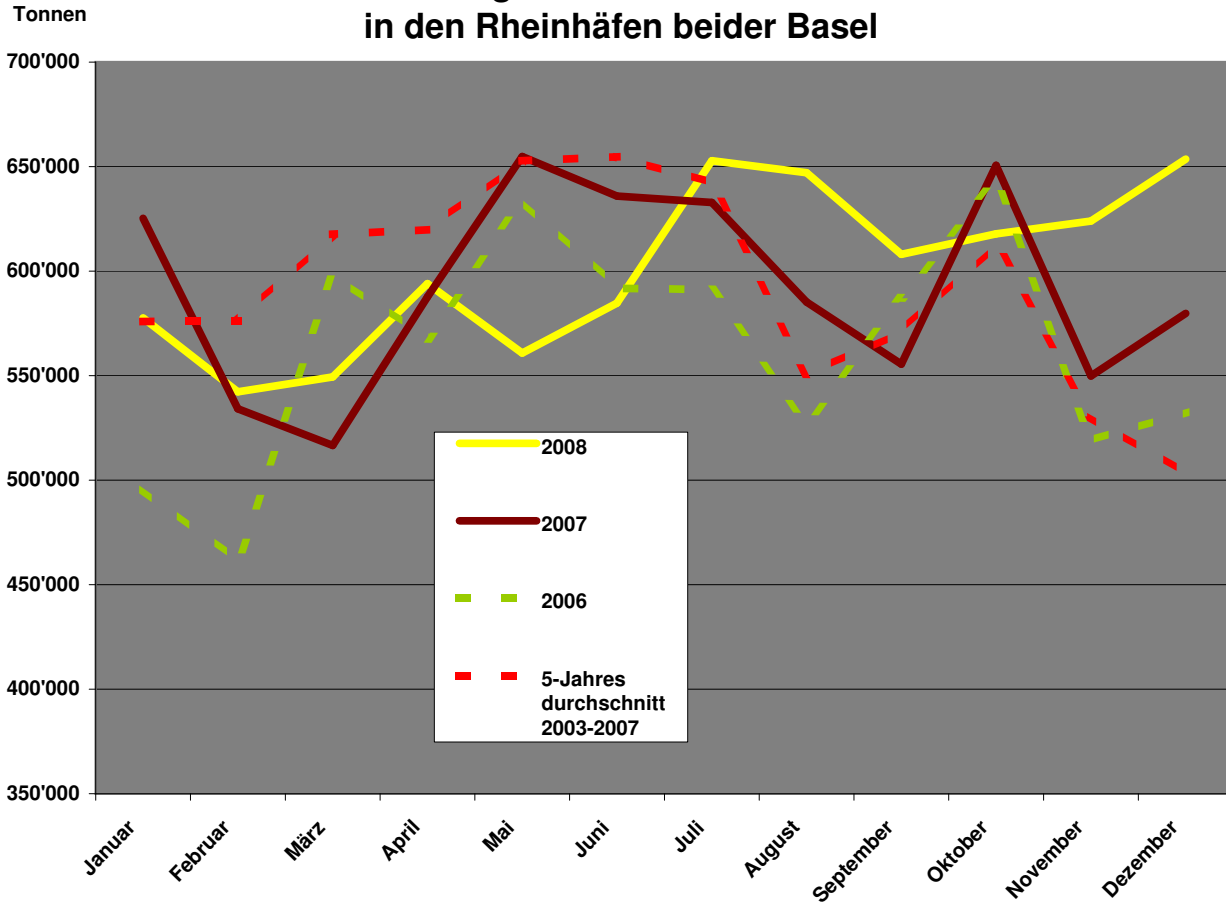
Ressorts

- International: Rudolf Feierabend (Tel. 061 631 27 90)
- Trockengüter und Häfen: Beat Heydrich (Tel. 061 639 72 00),
Paul Nicolet (Tel. 061 639 33 33), Rolf Vogt (Tel. 061 377 80 00)
- Flüssiggüter/Schifffahrt: Rudolf Feierabend (Tel. 061 631 27 90)
- Container: Heinz Amacker (Tel. 061 639 92 33)
- Fahrgastschiffe/Tourismus: Willem de Zeeuw (Tel. 061 313 58 00)

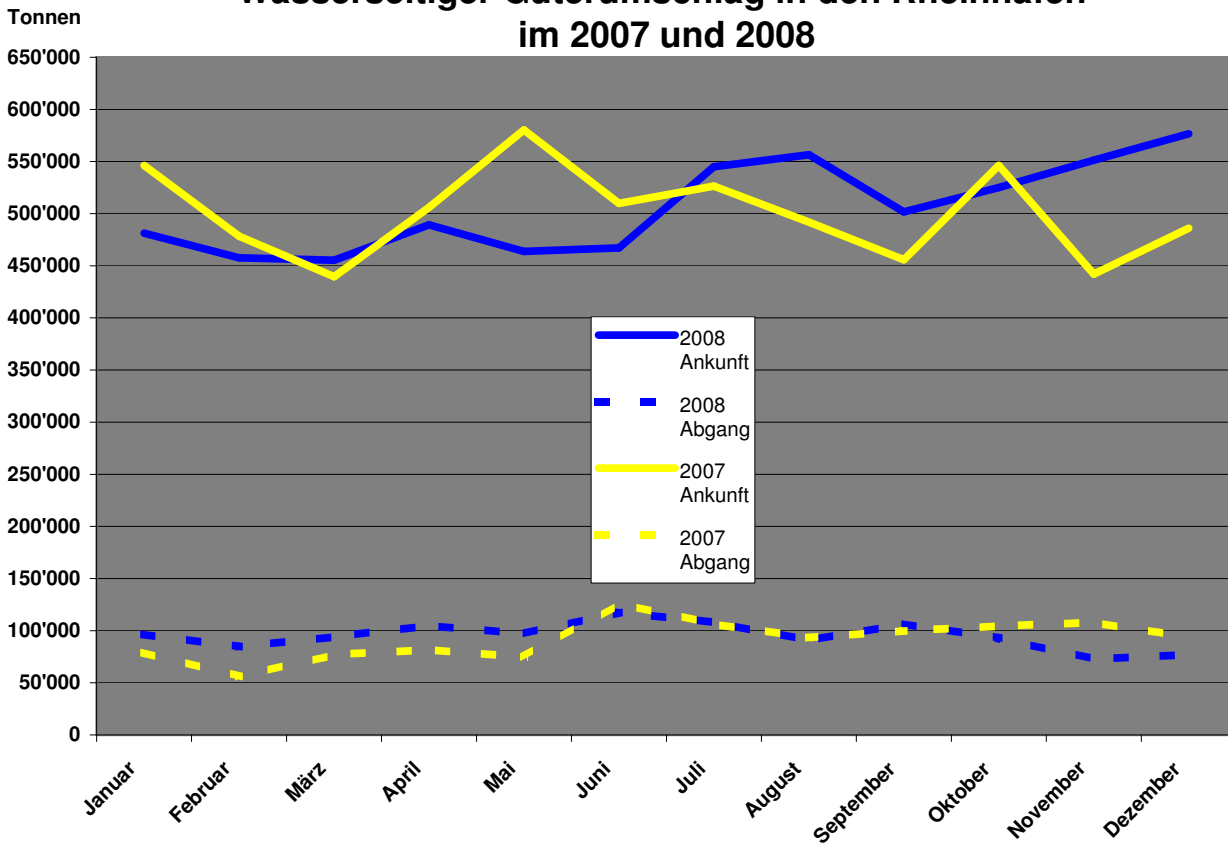
Weitere Informationen auf www.port-of-switzerland.ch

Waren	Dezember 2008				Januar - Dezember 2008			
	Zufuhr	Abfuhr	%-Zufuhr Vorj.	%-Abfuhr Vorj.	Zufuhr	Abfuhr	%-Zufuhr Vorj.	%-Abfuhr Vorj.
0 Landwirtschaftliche Erzeugnis.	63,466	956	75.0	-24.6	366,969	10,725	0.4	-42.5
1 Nahrungs- und Futtermittel	31,558	7,204	-37.0	-4.1	438,275	102,142	-2.2	7.2
2 Feste mineralische Brennstoffe	8,694	0	-60.4	0.0	156,474	25	-29.6	0.0
3 Erdöl, Mineralölerzeugnisse	337,659	25,146	57.7	-8.9	2,710,684	333,857	5.8	30.8
4 Erze und Metallabfälle	8,255	1,009	0.0	-69.2	55,821	36,944	-22.7	-7.3
5 Eisen, Stahl und NE-Metalle	35,012	16,876	-26.9	60.4	811,766	136,824	-3.0	-11.9
6 Steine, Erden und Baustoffe	34,008	1,577	-7.6	582.7	562,337	29,056	12.9	199.5
7 Düngemittel	1,802	0	-91.6	-100.0	148,546	0	-13.4	-100.0
8 Chemische Erzeugnisse	42,165	8,780	-7.2	-54.1	656,472	207,178	-0.6	5.6
9 Fahrzeug, Maschinen, etc.	4,973	9,402	30.3	-37.0	56,600	163,171	-17.9	-16.5
99 Übrige Güter	8,985	6,085	8.5	-33.9	106,413	121,983	3.5	-8.7
Total	576,577	77,035	18.6	-17.8	6,070,357	1,141,905	1.0	3.8
Gesamtverkehr BS/BL		653,612		12.7		7,212,262		1.5
Kleinhüningen		265,611		12.2		3,138,607		3.3
St. Johann		32,823		-13.5		357,747		-15.5
Total Basel-Stadt		298,434		8.6		3,496,354		1.0
Birsfelden		181,916		19.7		1,888,911		2.9
Auhafen		173,262		13.1		1,826,997		0.8
Total Basel-Land		355,178		16.4		3,715,908		1.9
Gesamtverkehr BS/BL		653,612		12.7		7,212,262		1.5

Gesamtgüterverkehr 2003-2008 in den Rheinhäfen beider Basel



Wasserseitiger Güterumschlag in den Rheinhäfen im 2007 und 2008

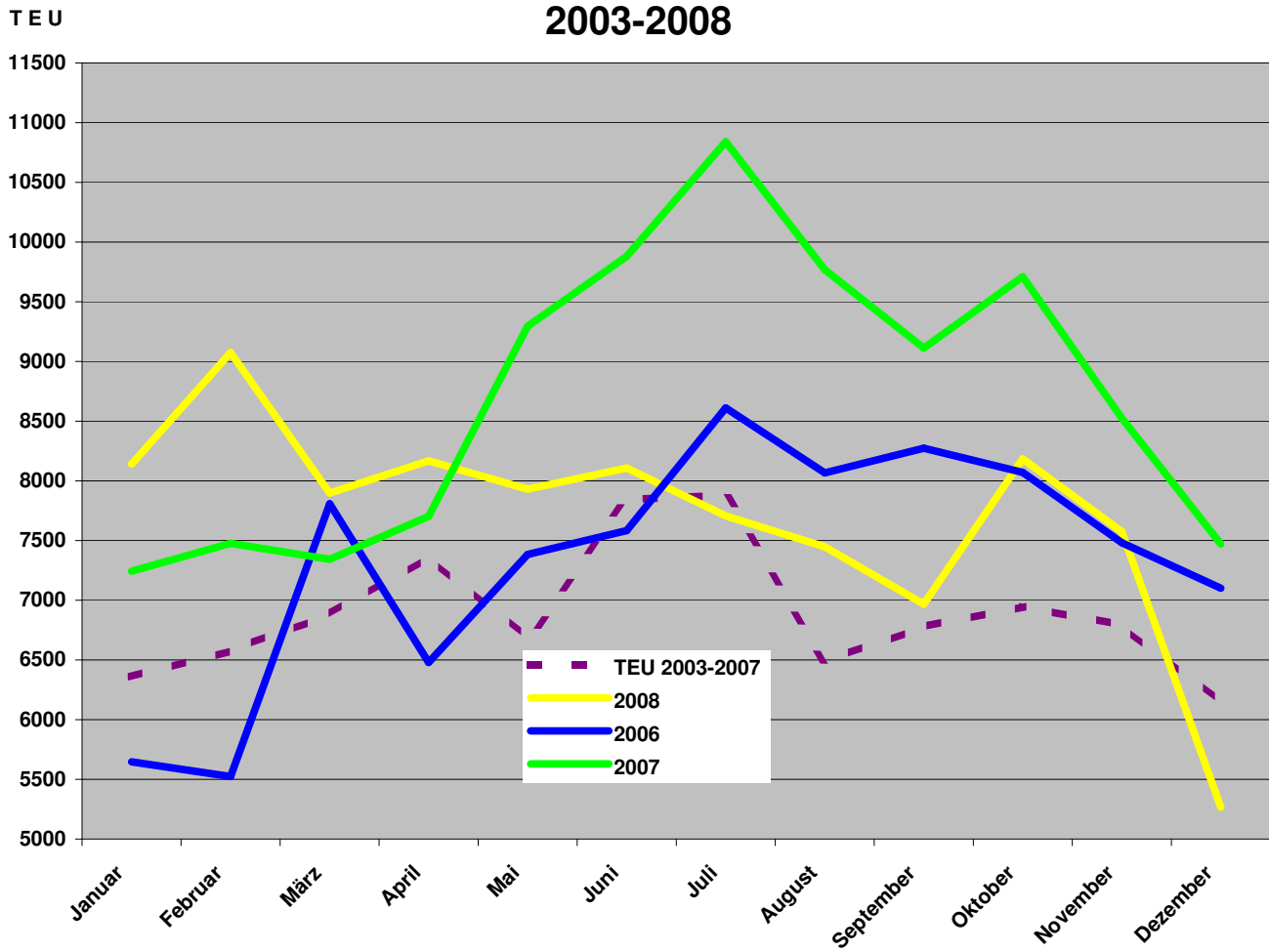


SCHWEIZERISCHE RHEINHÄFEN

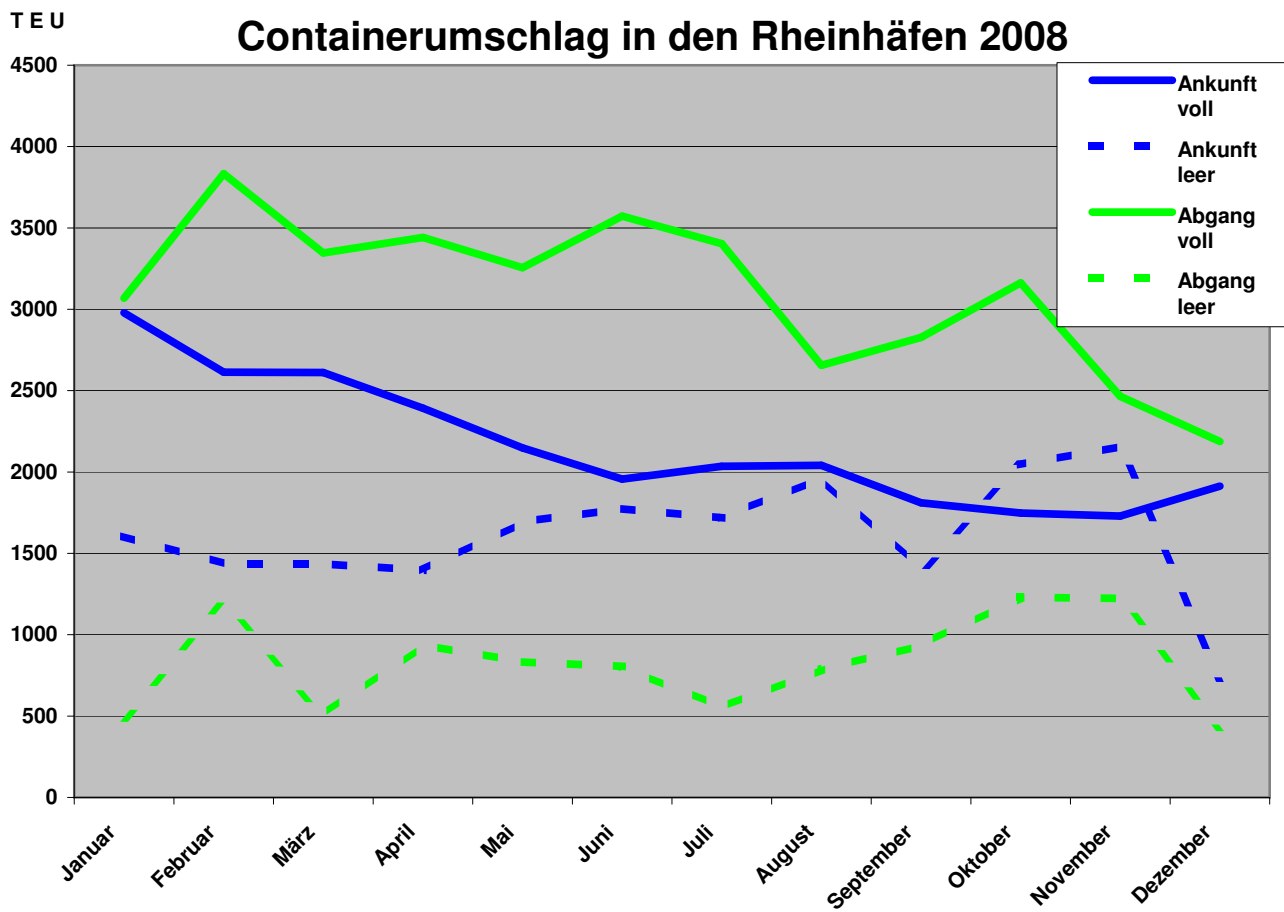
Wasserseitiger Containerumschlag 2008

Monat	Ankunft voll			Ankunft leer			Abgang voll			Abgang leer			Total			+/- z. Vor- Mon.	+/- z. VorJ- Mon.	+/- z. Vor- Jahr
	20'	40'	TEU	20'	40'	TEU	20'	40'	TEU	20'	40'	TEU	20'	40'	TEU			
Januar	1'270	854	2'978	301	652	1'605	932	1'068	3'068	237	126	489	2'740	2'700	8'140	9.0	12.4	12.4
Februar	1'265	674	2'613	251	592	1'435	1'299	1'267	3'833	440	377	1'194	3'255	2'910	9'075	11.5	21.4	16.9
März	1'297	657	2'611	460	488	1'436	1'066	1'140	3'346	277	114	505	3'100	2'399	7'898	-13.0	7.6	13.8
April	1'188	602	2'392	272	562	1'396	1'140	1'151	3'442	425	256	937	3'025	2'571	8'167	3.4	6.0	11.8
Mai	1'126	511	2'148	365	664	1'693	876	1'190	3'256	397	218	833	2'764	2'583	7'930	-2.9	-14.7	5.5
Juni	1'080	438	1'956	332	721	1'774	1'022	1'275	3'572	525	140	805	2'959	2'574	8'107	2.2	-18.0	0.8
Juli	1'111	462	2'035	199	759	1'717	891	1'256	3'403	322	115	552	2'523	2'592	7'707	-4.9	-28.9	-4.6
August	1'009	516	2'041	276	844	1'964	690	983	2'656	577	105	787	2'552	2'448	7'448	-3.4	-23.8	-7.3
September	887	462	1'811	212	592	1'396	787	1'020	2'827	563	185	933	2'449	2'259	6'967	-6.5	-23.5	-9.2
Oktober	952	398	1'748	389	828	2'045	746	1'208	3'162	568	331	1'230	2'655	2'765	8'185	17.5	-15.7	-9.9
November	887	421	1'729	349	904	2'157	509	978	2'465	673	275	1'223	2'418	2'578	7'574	-7.5	-11.2	-10.0
Dezember	1'025	444	1'913	145	294	733	550	819	2'188	208	112	432	1'928	1'669	5'266	-30.5	-29.5	-11.4
Total 2008	13'097	6'439	25'975	3'551	7'900	19'351	10'508	13'355	37'218	5'212	2'354	9'920	32'368	30'048	92'464			-11.4

Containerumschlag in den Rheinhäfen 2003-2008



Containerumschlag in den Rheinhäfen 2008



Pos	Warengattung	Zufuhr BS+BL (To)	Abfuhr BS+BL (To)	Pos
11	Weizen, Mengkorn	59,925		11
16	Reis	1,353		16
111	Rohrzucker, Rüben- und Rohrzucker	1,256		111
112	Raffinierter Zucker	1,980		112
122	Bier	314	1,166	122
128	Alkoholfreie Getränke		3,264	128
131	Kaffee	2,428	38	131
144	Butter, Käse und andere Milcherzeugnisse	6	1,025	144
172	Ölkuchen und andere Rückstände der Pflanzenölgewinnung	17,424		172
182	Pflanzl.+tierische Öle+Fette	4,468		182
211	Steinkohle	8,694		211
310	Rohes Erdöl	3,500		310
321	Motorbenzin u. ä. Leichtöle	30,896		321
323	Petroleum, Turbinenkraftstoff und Spezialbenzin	1,800		323
325	Gas-,Diesel-+leichtes Heizöl	301,463	14	325
327	Schweres Heizöl		25,132	327
462	Eisen- und Stahlschrott zur Verhüttung und zum Einschmelzen	8,255	1,009	462
522	Gewalztes Stahhalbzeug	2,271		522
532	Warm gewalzter Stab- und Formstahl	37	1,590	532
535	Walzdraht	17	14,175	535
542	Gewalzte Stahlbleche in Platten und Rollen, Breitflachstahl	3,994	509	542
543	Sonstige Stahlbleche	18,408		543
562	Aluminium und Aluminiumliegerungen	8,170	119	562
611	Industriesand	7,968		611
612	Sonstiger natürlicher Sand und Kies	16,491		612
631	Findlinge, Schotter, Kiesel und andere zerkleinerte Steine	4,067		631
639	Sonstige Rohminerale, a. n .g.	2,124	1,550	639
691	Baustoffe und andere Waren aus Naturstein, Bims, Gips, Beton, Zement u. ä. Stoffen	2,491	27	691
729	Mischdünger und andere chemisch aufbereitete Düngemittel	1,200		729
819	Sonstige chemische Grundstoffe (ausgenommen Aluminiumoxyd und -hydroxyd)	5,881	2,276	819
831	Benzol	20	5,791	831
841	Holzschliff und Zellstoff	25,926	13	841
895	Stärke und Kleber	2,687		895
896	Sonst.chem.Erzeugnisse	7,069	275	896
931	Elektrotechnische Erzeugnisse	593	2,409	931
939	Sonstige Maschinen (einschl. Fahrzeugmotoren)	266	2,888	939
949	EBM-Waren	1,766	101	949
951	Glas	67	1,820	951
991	Gebrauchte Verpackungen, Sonstige Verpackungsmittel	5,842	5,564	991
999	Diverses	2,944	150	999