

Merkblatt zur Prüfung Radarpatent Rhein

Grundlage ist die Verordnung über das Schiffspersonal auf dem Rhein (RheinSchPersV, SR 747.224.121), 2. Juni 2010, in Kraft seit 1. Juli 2011

Strecke

Das Radarpatent Rhein ist gültig für die Strecke, auf der das Rheinpatent seine Gültigkeit hat.

Prüfungstermine

Die Prüfungsdaten und Anmeldefristen werden jeweils für das ganze Jahr als Nachricht für die Binnenschifffahrt (NfB) und auf unserer Homepage www.portof.ch publiziert. Anmeldungen nach Anmeldeschluss werden nicht mehr berücksichtigt.

Antrag zur Prüfung

Für den Erwerb des Radarpatentes Rhein müssen zusätzlich zum vollständig ausgefüllten und unterschriebenen Antrag (Original) folgende Dokumente eingereicht werden:

- Ein Foto neueren Datums mit dem Namen auf der Rückseite
- Nachweis des Mindestalters (18 Jahre) durch gültigen Reisepass oder gültige Identitätskarte (Kopie)
- Ein gültiges Rheinpatent nach Zentralkommission für die Rheinschifffahrt (ZKR) oder ein von der ZKR als gleichwertig anerkanntes Schiffsführerzeugnis (Kopie)
- Sprechfunkzeugnis (Kopie)

An- und Abmeldung zur Prüfung oder Nachprüfung

Der Antrag und die geforderten Dokumente sind vollständig und vor Anmeldeschluss einzureichen. Mit dem Einreichen des Antrags ist die Anmeldegebühr zuzüglich Vorauszahlung zu bezahlen.

Bei Rückzug des Antrags wird die Anmeldegebühr nicht zurückerstattet und die Vorauszahlung wird bei fristgerechter Abmeldung, mindestens 2 Wochen vor Prüfungstermin in schriftlicher Form, für die nächste Prüfung gutgeschrieben. Falls die fristgerechte schriftliche Abmeldung nicht eingehalten wird, verfällt die Vorauszahlung und muss spätestens zum Anmeldeschluss der nächsten Prüfung erneut einbezahlt sein.

Das Nachreichen von geforderten Dokumenten ist bis spätestens 4 Wochen vor Prüfungstermin gestattet, ansonsten verschiebt sich die Prüfung jeweils auf das nächstmögliche Datum. Die Prüfung hat spätestens 1 Jahr nach der Anmeldung zu erfolgen. Danach verfallen Antrag, Anmeldegebühr und Vorauszahlung.

Prüfung

Der Kandidat hat sich am Prüfungstag 30 Minuten vor dem bestätigten Prüfungstermin am Schiffahrtsschalter der Schweizerischen Rheinhäfen in Basel zu melden. Nach diesem Zeitpunkt wird er nicht mehr zur Prüfung zugelassen. Die Prüfungsgebühr ist vor Beginn der Prüfung zu entrichten.

Die Prüfung setzt sich aus einem theoretischen und einem praktischen Teil zusammen, die beide unabhängig voneinander bewertet werden.

Bei Nichtbestehen der theoretischen und/oder praktischen Prüfung werden Sperrfristen festgelegt, welche schriftlich an die Zentralkommission für die Rheinschifffahrt weiter gemeldet werden.

Prüfungsablauf

Der theoretische Teil (60 min.) beinhaltet:

- Nautische Fragen
- Rechtliche Fragen
- Technische Fragen

Der praktische Teil (90 min.) beinhaltet:

- Geräteerklärung
- Praktische Prüfung

Die Prüfungsfragen sind den folgenden Unterlagen entnommen:

- Verordnung über das Schiffspersonal auf dem Rhein (RheinSchPersV)
- Rheinschiffahrtspolizeiverordnung (RheinSchPV)
- Merkblatt für die Fahrt bei unsichtigem Wetter auf dem Rhein (Guide Radar; Binnenschiffahrtsverlag GmbH, D-47118 Duisburg-Ruhrort, Haus Rhein)
- Handbuch Binnenschiffahrtfunk (Binnenschiffahrtsverlag GmbH, D-47118 Duisburg-Ruhrort, Haus Rhein)
- Das Flussradar (Verlag „Rheinschiffahrt“, D-6800 Mannheim, Haus Oberrhein)
- Gebrauchsanweisung des zur Prüfung verwendeten Radargeräts
- Swiss Radar PN II
- Sie haben die Möglichkeit, vorher einen Radarkurs bei der Akademie Barth zu besuchen (freiwillig). Hierfür melden Sie sich bitte direkt bei der Akademie Barth an. Alle Informationen finden Sie unter: www.akademie-barth.ch.

Prüfungsgebühren

Folgende Gebühren sind zu entrichten:

- | | |
|--|------------|
| - Anmeldegebühr | CHF 130.00 |
| - Praktische Prüfung (Vorauszahlung CHF 100.00 mit Anmeldegebühr zu bezahlen) | CHF 200.00 |
| - Theoretische Prüfung (Vorauszahlung CHF 60.00 mit Anmeldegebühr zu bezahlen) | CHF 60.00 |

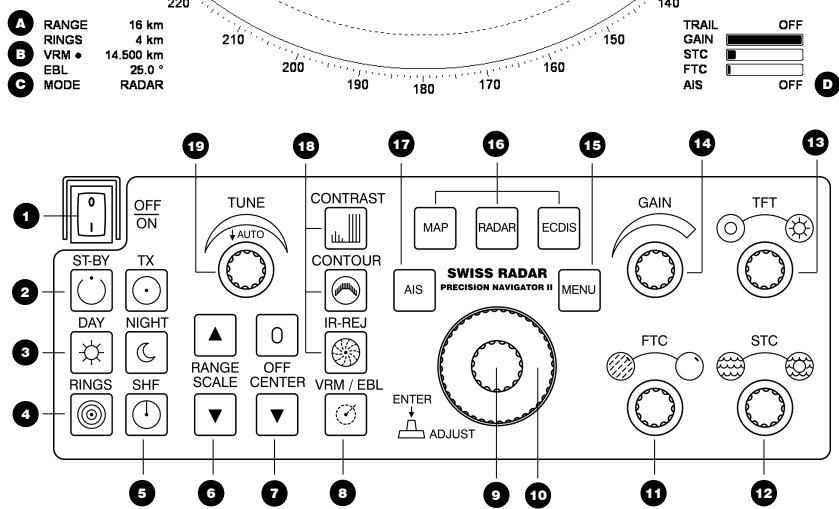
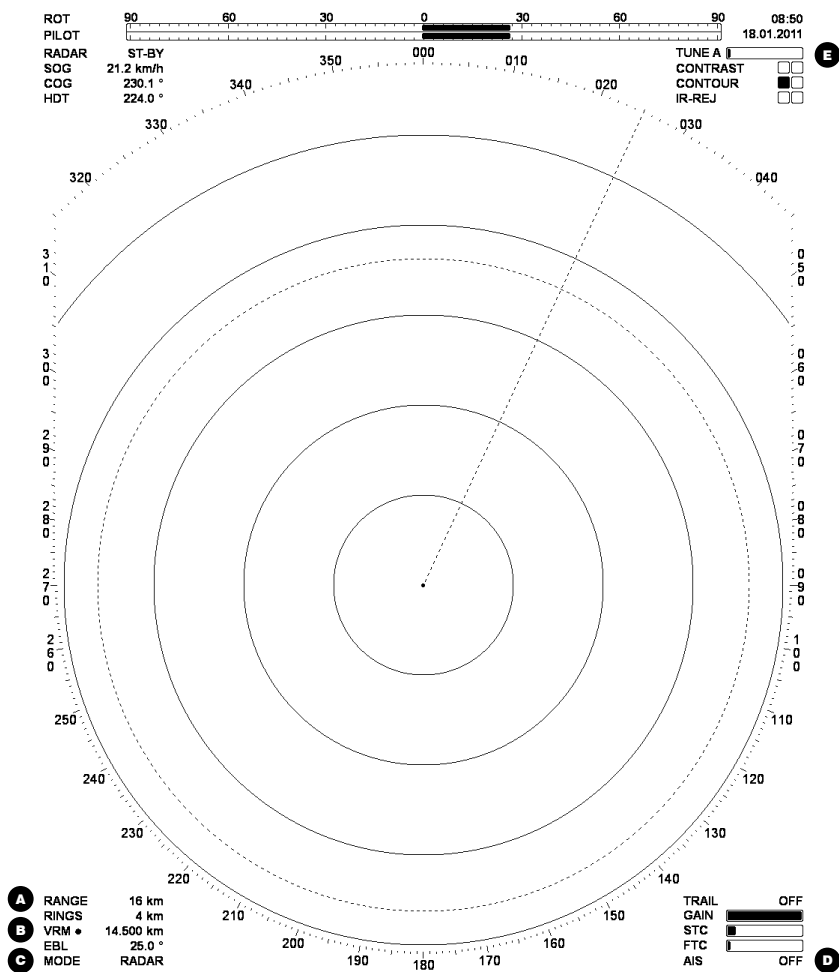
Die Gebühren zur Nachprüfung sind wie folgt:

- | | |
|--|------------|
| - Anmeldegebühr für die Nachprüfung | CHF 90.00 |
| - Nachprüfung Praktische Prüfung (Vorauszahlung CHF 100.00 mit Anmeldegebühr zu bezahlen) | CHF 200.00 |
| - Nachprüfung Theoretische Prüfung (Vorauszahlung CHF 60.00 mit Anmeldegebühr zu bezahlen) | CHF 60.00 |

Bei bestandener Prüfung sind zu bezahlen:

- | | |
|---|-----------|
| - Ausstellen eines Radarpatentes Rhein | CHF 75.00 |
| - Neue Rheinpatentkarte mit Eintrag Radar (nach Wunsch) | CHF 50.00 |

Aufgrund von Gesetzes- und/oder Praxisänderungen können jederzeit und ohne Voranmeldung andere Bedingungen angewandt werden.



GRUNDFUNKTIONEN

Einschalten des Gerätes

Der Hauptschalter **1** befindet sich auf dem Bedienteil. Nach dem Einschalten folgt eine Aufwärmphase von 60 Sekunden. Das Gerät befindet sich nun im RADAR Modus in Bereitschaft (ST-BY).

Betriebsmodus

Dieses Gerät verfügt über einen RADAR-, MAP- und ECDIS- Modus. Das Umschalten erfolgt mit der entsprechenden Taste **16**. Der Karten- Modus MAP ist nur im ST-BY verfügbar. Der aktuelle Modus MODE **C** ist auf dem Bildschirm ersichtlich.

Störungen und Meldungen werden ebenfalls an dieser Position **C** angezeigt. Es gelten folgende Farbuordnungen:

- Rot** Alarm (kritisch)
- Orange** Warnung (dringend)
- Gelb** Mitteilung (zur Kenntnis)

Senden (ST-BY / TX)

Mit den Tasten TX / ST-BY **2** werden Sender und Antennenmotor ein- / ausgeschaltet.

Abstimmung des Empfängers

Drücken des TUNE- Drehknopfes **19** schaltet zwischen automatischer und manueller Abstimmung um. Beachten Sie TUNE A (automatisch) oder TUNE M (manuell) bei der Tuneanzeige **E** auf dem Bildschirm. In der Grundeinstellung erfolgt die Abstimmung automatisch.

Verstärkung und analoge Filter

Mit dem GAIN- Drehknopf **14** wird die Verstärkung des Empfängers eingestellt.

Mit dem STC- Drehknopf **12** wird die Nahechodämpfung (Wellenentrübung) eingestellt. STC wirkt sich hauptsächlich im Nahbereich aus.

Mit dem FTC- Drehknopf **11** wird das FTC- Filter (Regenentrübung) eingestellt. Dieses Filter trennt großflächige Echoansammlungen auf. Änderungen wirken sich auf den ganzen Bildbereich aus.

Digitale Filter

Der Kontrastfilter CONTRAST **18** unterdrückt störende Rauschteile des Radarbildes.

Der Konturfilter CONTOUR **18** zeigt das Radarbild in einer kartenähnlichen Darstellung und unterdrückt störende Rauschteile.

Die Störunterdrückung IR-REJ **18** dient der Reduktion von Fremdstörungen durch andere Radargeräte.

Bildeinstellungen

Der TFT- Drehknopf **13** regelt die Helligkeit des Bildschirms und der Tastatur. Wird gleichzeitig die SHF-Taste **5** gedrückt, wird nur die Tastaturhelligkeit verändert.

Es stehen 2 x 5 Farbkombinationen zur Verfügung. Die Auswahl erfolgt mit den Tasten DAY / NIGHT **3**.

Mit der Taste OFF-CENTER **7** kann das Radarbild um bis zu 5 Stufen dezentriert werden.

Bereichswahl

Durch Drücken der beiden Pfeiltasten RANGE SCALE **6** wird der gewünschte Entfernungsbereich eingestellt. Der aktuelle Entfernungsbereich RANGE **A** ist auf dem Bildschirm ersichtlich.

Messlinien und Hilfslinien

Um den variablen Messring (VRM) und die Peillinie (EBL) zu verwenden, muss das Menü ausgeblendet sein. Drücken des ENTER- Knopfes **9** aktiviert abwechselnd VRM / EBL. Der Punkt bei der Anzeige **B** markiert die Messfunktion, welche mit dem ADJUST- Drehrad **10** gesteuert werden kann. Zum Ein- und Ausblenden der aktiven Messfunktion drücken Sie die Taste VRM / EBL **8**.

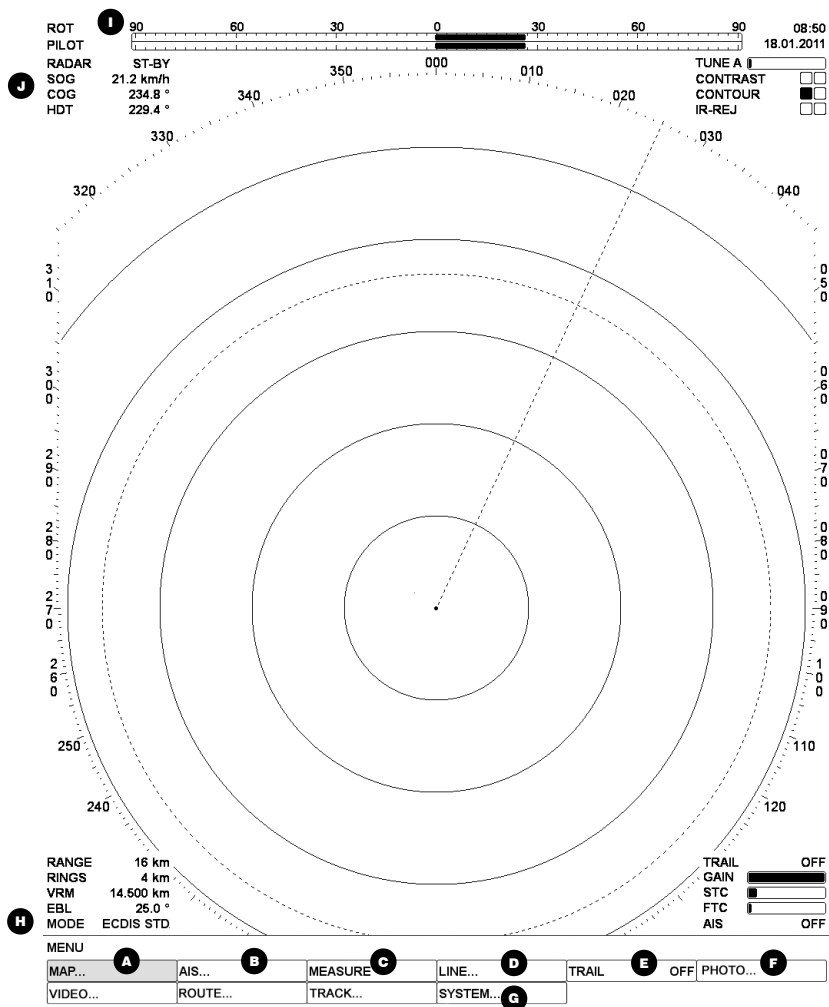
Die Taste RINGS **4** steuert die Helligkeit der festen Entfernungsringe. Betätigen der Taste SHF **5** blendet die Kurslinie aus.

AIS

Mit der Taste AIS **17** wird die Einblendung der AIS- Objekte im Bildbereich ein- / ausgeschaltet.

Menü Steuerung

Die Taste MENU **15** blendet das Menü ein. Mit dem ADJUST- Drehrad **10** wird der gewünschte Menüpunkt gewählt oder Werte verändert. Durch Drücken des ENTER- Knopfes **9** werden Untermenüs selektiert und Änderung gespeichert. Zum Verlassen ohne Speichern drücken Sie die Taste MENU **15**.



MENÜFUNKTIONEN

Messfunktionen und Hilfslinien

Um die Distanz zweier Punkte im Bildbereich zu messen verwenden Sie MEASURE **C**.

Im Menü LINE **D** /SHAPE kann die Darstellung der eigenen Schiffskontur bearbeitet werden.

Unter LINE **D** /NAV-LINE können parallel zur Kurslinie verlaufende Navigationslinien angezeigt werden.

Unter LINE **D** /EBL und LINE **D** /VRM können zwei zusätzliche Messringe / Peillinien eingeblendet werden.

Die Funktion TRAIL **E** erzeugt eine Nachleuchtspur hinter allen sich bewegenden Zielen.

Bildschirmfoto

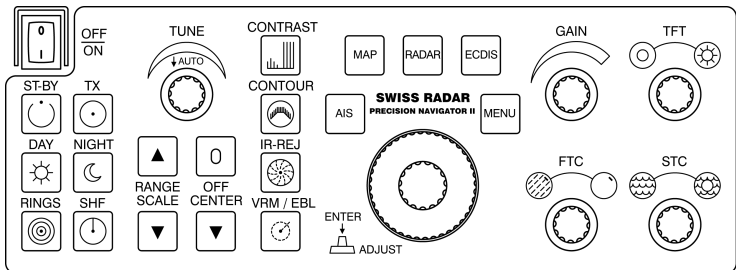
Im Menü unter PHOTO **F** können Bildschirmfotos abgespeichert, angezeigt und exportiert werden. Ein Bildschirmfoto kann auch mit der „Druck“- Taste der alphanumerischen Tastatur abgespeichert werden.

Systemeinstellungen

Um die Wendeanzeigerskala **I** oder den Anzeigebereich **J** anzupassen wählen Sie SYSTEM **G** /NAV CONFIG

Bei mehreren konfigurierten Antennenpositionen kann die aktuelle Konfiguration unter SYSTEM **G** /SHIP CONFIG gewählt werden.

Im Menü unter SYSTEM **G** / DEFAULT SET kann bestimmt werden, ob das Gerät beim Neustart die letzten Einstellungen behält oder mit Grundeinstellungen startet.



AIS

AIS - Darstellungsoptionen

Die Funktion MIN DIST ermöglicht das Ausblenden von AIS Objekten in der Nähe des eigenen Schiffes. Im Menü AIS **B** /MIN DIST wählen und die Minimaldistanz eingeben.

Name und Geschwindigkeit von AIS Objekten können unter AIS **B** /LABEL angezeigt oder ausgeblendet werden.

AIS - Objektliste

Um eine Liste aller empfangenen AIS- Objekte anzuzeigen wählen Sie im Menü AIS **B** /TARGET LIST. Die Liste ist aufsteigend nach Entfernung sortiert. Durch Drehen des Adjust-Drehrads können die Objekte angewählt werden. Ein angewähltes Objekt innerhalb des Anzeigebereichs wird mit einer Klammer markiert. Für Details zum gewählten Objekt drücken Sie den ENTER- Knopf.

Eigene AIS Daten einsehen

Die eigenen AIS Daten können im Menü unter AIS **B** /OWN SHIP DATA eingesehen werden.

Eigene AIS Daten bearbeiten

Im Menü unter AIS **B** /VOYAGE und AIS **B** /INLAND VOYAGE können die eigenen AIS Daten bearbeitet werden. Um die Einstellungen zurück zu setzen wählen Sie DEFAULT.

AIS - Nachrichten

Um AIS- Nachrichten zu senden oder anzuzeigen wählen Sie den entsprechenden Menüpunkt unter AIS **B** /MESSAGE.

KARTE

Karten - Darstellungsoptionen

Die Informationsdichte der Karte kann unter MAP **A** /INF DENSITY eingestellt werden. Es stehen drei Detaillierungsstufen zur Verfügung: **BASE** Minimalistische Karte **STD** Standard Kartendarstellung **ALL** Darstellung aller Informationen Die gewählte Einstellung ist auf dem Bildschirm unter MODE **H** ersichtlich.

Anpassen von Karten- und Textdarstellung erfolgt folgt unter MAP **A** / SETTING.

Die Farbschemas für Tag und Nacht können unter MAP **A** /DAY bzw. NIGHT eingestellt werden.

Die Helligkeit der Karte kann unter MAP **A** /BRILLANCE reguliert werden.

Objektinformation anzeigen

Mit der Funktion PICK REPORT werden detaillierte Informationen zur aktuellen Cursorposition angezeigt. Im Menü MAP **A** /PICK REPORT wählen und mit dem Doppeldrehknopf die gewünschte Position anfahren. Mit dem ENTER Knopf kann die Scrollfunktion aktiviert/deaktiviert werden.

VHF Funkkanäle anzeigen

Unter MAP **A** /VHF REPORT werden die für die aktuelle Position relevanten VHF- Funkkanäle angezeigt.

Goto

Mit der GOTO Funktion kann direkt an eine gewünschte Kartenposition (Koordinaten oder Flusskilometer) gesprungen werden. Im MAP- Modus das Menü MAP **A** /GOTO wählen.

MEASURE

Messfunktion zur Distanz- und Geschwindigkeitsmessung

LINE...	SHAPE...	BRILLIANCE	Helligkeit der Schiffskontur wählen
		VISIBLE	Schiffskontur einblenden / ausblenden
		ADD BOW	Schiffskontur vergrössern, Bug
		ADD AFT	Schiffskontur vergrössern, Heck
		ADD PORT	Schiffskontur vergrössern, Backbord
		ADD STAR	Schiffskontur vergrössern, Steuerbord
		DEFAULT	Schiffskontur zurücksetzen
	NAV-LINE L...	DIST	Abstand der Navigationslinie Backbordseite einstellen
		VISIBLE	Navigationslinie Backbordseite einblenden / ausblenden
	NAV-LINE R...	DIST	Abstand der Navigationslinie Steuerbordseite einstellen
		VISIBLE	Navigationslinie Steuerbordseite einblenden / ausblenden
	EBL...	EBL 2	EBL3
VISIBLE		VISIBLE	Peillinie 2 / 3 einblenden / ausblenden
VRM...	VRM 2	VRM 3	Variabler Messring 2 / 3 einstellen
	VISIBLE	VISIBLE	Variabler Messring 2 / 3 einblenden / ausblenden

TRAIL

Nachleuchtspur

PHOTO...	SHOT	Bildschirmfoto abspeichern (wie DRUCK-Taste des Keyboards)
	SHOW	Bildschirmfotos anzeigen
	EXPORT	Alle Bildschirmfotos auf USB- Stick exportieren
	DELETE ALL	Alle Bildschirmfotos löschen

VIDEO... <small>Diese Funktionen sind nur bei installierter Blackbox Recording Option verfügbar.</small>	SHOW	Blackbox Recording Aufzeichnungen anzeigen	
	QLTY	Auswahl der Bildqualität für den Export der Aufzeichnungen	
	EXPORT	Aufzeichnung auf USB- Stick exportieren	
	ARCHIVE...	CREATE	Aufzeichnung archivieren
		SHOW	Archivierte Aufzeichnung anzeigen
		EXPORT	Archivierte Aufzeichnung auf USB- Stick exportieren
		DELETE	Ausgewählte archivierte Aufzeichnung löschen
		DELETE ALL	Alle archivierten Aufzeichnungen löschen

SYSTEM...	ALARM REPORT...	CURRENT	Aktuelle Fehlermeldungen auflisten
		ACK	Aktuelle Fehlermeldung quittieren (Fehlermeldung ausblenden)
		HISTORY	Auflistung von vergangenen Fehlermeldungen
		CLEAR HISTORY	Liste der vergangenen Fehlermeldungen löschen
	SYSTEM REPORT		Anzeige von Konfiguration und Softwareversion des Gerätes
	NAV-CONFIG...	ROT	Wendeanzeiger Skala anpassen
		FIELD 1	Navigationsanzeige anpassen, oberes Anzeigefenster
		FIELD 2	Navigationsanzeige anpassen, mittleres Anzeigefenster
		FIELD 3	Navigationsanzeige anpassen, unteres Anzeigefenster
	TIME...	SOURCE	Quelle der Uhrzeit einstellen (Systemuhr RTC / GPS / AIS)
		ZONE	Wahl der Zeitzone (CET für Zentraleuropa)
		SET	Einstellen von Zeit und Datum der Systemuhr RTC
	SHIP CONFIG		Auswahl der Konfiguration bei mehreren Antennenpositionen
	DEFAULT SET		Neustart des Gerätes mit Grundeinstellung oder den letzten Einstellungen
	SERVICE		Passwortgeschützter Service- Bereich

<p>ROUTE...</p> <p>Diese Funktionen sind nur bei installierter Route Option verfügbar.</p>	<p>SELECT</p> <p>VISIBLE</p> <p>IMPORT</p> <p>DELETE</p> <p>DELETE ALL</p> <p>EXPORT</p>	<p>Auswahl der aktuellen Route</p> <p>Route einblenden / ausblenden</p> <p>Importieren von Routen im GPS Exchange Format</p> <p>Route löschen</p> <p>Alle Routen löschen</p> <p>Exportieren von Routen auf USB Stick</p>
<p>TRACK...</p> <p>Diese Funktionen sind nur bei installierter Track Option verfügbar.</p>	<p>RECORD</p> <p>VISIBLE</p> <p>SHOW</p> <p>DELETE</p> <p>DELETE ALL</p> <p>TRAIL</p> <p>CREATE ROUTE</p> <p>EXPORT</p>	<p>Neue Track-Aufzeichnung starten (YES = Start, NO = Stop)</p> <p>Track (Linie der zurückgelegten Wegpunkte) einblenden /ausblenden</p> <p>Aktueller und aufgezeichnete Tracks anzeigen</p> <p>Track löschen</p> <p>Alle Tracks löschen</p> <p>Länge der angezeigten zurückgelegten Wegpunkte in Stunden</p> <p>Track in Route konvertieren (nur in Kombination mit Route Option)</p> <p>Alle Tracks exportieren</p>
<p>MAP...</p> <p>Diese Funktionen sind nur bei der ECDIS-Version verfügbar. Die Menüpunkte erscheinen nur im MAP- oder ECIDS Modus.</p>	<p>VHF REPORT</p> <p>PICK REPORT</p> <p>GOTO... KM</p> <p>WGS84</p> <p>PRIVAT DATA... INFO</p> <p>BRILLIANCE</p> <p>VISIBLE</p> <p>NEW</p> <p>DELETE</p> <p>DELETE ALL</p> <p>SETTING... INF DENSITY</p> <p>TEXT</p> <p>TEXT SIZE</p> <p>DAY</p> <p>NIGHT</p> <p>BRILLIANCE</p> <p>DEFAULT</p> <p>CHART ADMIN... INSTALLED CELL</p> <p>IMPORT</p> <p>RESTORE</p> <p>DELETE CELL</p> <p>DELETE ALL</p>	<p>Anzeige der für die aktuelle Position relevanten VHF- Funkkanäle</p> <p>Anzeige von detaillierten Karteninformationen</p> <p>Anspringen einer Kartenposition mittels Flusskilometer</p> <p>Anspringen einer Kartenposition mittels WGS84 Koordinaten</p> <p>Auflistung aller selbst erstellten Karteneinträge</p> <p>Helligkeit der Karteneinträge einstellen</p> <p>Karteneinträge einblenden / ausblenden</p> <p>Neuen Karteneintrag zeichnen</p> <p>Karteneintrag löschen</p> <p>Alle Karteneinträge löschen</p> <p>Informationsdichte der Karte einstellen</p> <p>Textinformationen einblenden / ausblenden</p> <p>Textgröße anpassen</p> <p>Tag- Farbschema der Karte wählen</p> <p>Nacht- Farbschema der Karte wählen</p> <p>Kartenhelligkeit anpassen</p> <p>Karteneinstellungen zurücksetzen</p> <p>Auflistung der installierten Karten</p> <p>Kartenimport von USB- Stick (siehe Handbuch!)</p> <p>Letzter Stand vor Import oder Löschen wieder herstellen</p> <p>Einzelne Karte löschen</p> <p>Alle Karten löschen</p>
<p>AIS...</p> <p>Diese Funktionen sind nur mit angeschlossenem AIS-Transponder verfügbar.</p>	<p>TARGET LIST</p> <p>MIN DIST</p> <p>LABEL... VISIBLE</p> <p>NAME</p> <p>SOG</p> <p>VOYAGE... ...</p> <p>INLAND VOYAGE... ...</p> <p>MESSAGE... INBOX</p> <p>SRM</p> <p>TEXT</p> <p>OUTBOX</p> <p>OWN SHIP DATA</p>	<p>Auflistung aller empfangenen AIS Objekte</p> <p>Ausblenden von AIS Objekten in der Nähe des eigenen Schiffes</p> <p>Beschriftung der AIS Objekte einblenden / ausblenden</p> <p>Name der AIS Objekte einblenden / ausblenden</p> <p>Geschwindigkeit der AIS Objekte einblenden / ausblenden</p> <p>Eigene AIS Daten bearbeiten: Reisedaten</p> <p>Eigene AIS Daten bearbeiten: Daten zu Schiff und Besatzung</p> <p>Empfangene AIS Nachrichten anzeigen</p> <p>Sicherheitsrelevante AIS Nachricht verfassen und senden</p> <p>AIS Nachricht verfassen und senden</p> <p>Gesendete AIS Nachrichten anzeigen</p> <p>Listenansicht der eigenen AIS Daten</p>