

Schiffsumschlag nach Warengattung in Tonnen

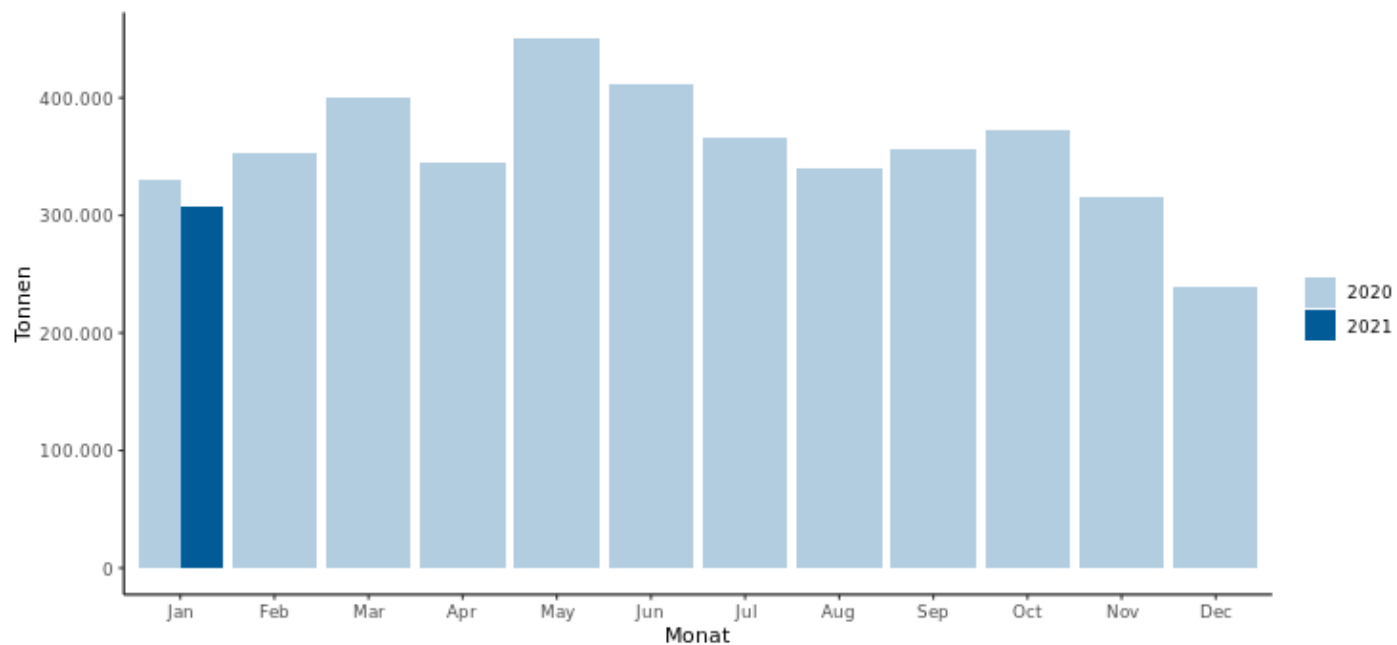
Richtung	Code	EG Gruppe	Kennzahlen	
			Umschlagsdatum	Nettogewicht
			▼ 2021	> 01.2021
Zufuhr	0	Landwirtschaftliche Erzeugnisse	9 202	9 202
	1	Nahrungs- und Futtermittel	30 663	30 663
	2	Feste, mineralische Brennstoffe	20	20
	3	Erdöl, Mineralölerzeugnisse	165 935	165 935
	4	Erze und Metallabfälle	6 053	6 053
	5	Eisen, Stahl und NE-Metalle	19 850	19 850
	6	Steine, Erden, Baustoffe	28 468	28 468
	7	Düngemittel	12 673	12 673
	8	Chemische Erzeugnisse	14 068	14 068
	9	Fahrzeuge, Maschinen, übrige Güter	19 801	19 801
	Summen		306 732	306 732
Abfuhr	0	Landwirtschaftliche Erzeugnisse	2 881	2 881
	1	Nahrungs- und Futtermittel	8 548	8 548
	3	Erdöl, Mineralölerzeugnisse	2 518	2 518
	4	Erze und Metallabfälle	17 470	17 470
	5	Eisen, Stahl und NE-Metalle	1 291	1 291
	6	Steine, Erden, Baustoffe	23 126	23 126
	8	Chemische Erzeugnisse	4 493	4 493
	9	Fahrzeuge, Maschinen, übrige Güter	16 853	16 853
	Summen		77 180	77 180
Summen			383 912	383 912 *

*Meldedaten noch nicht abschliessend. Aktualisierung von Nachmeldungen erfolgen mit dem nächsten Bulletin.

Schiffsumschlag nach Warengattung in Tonnen

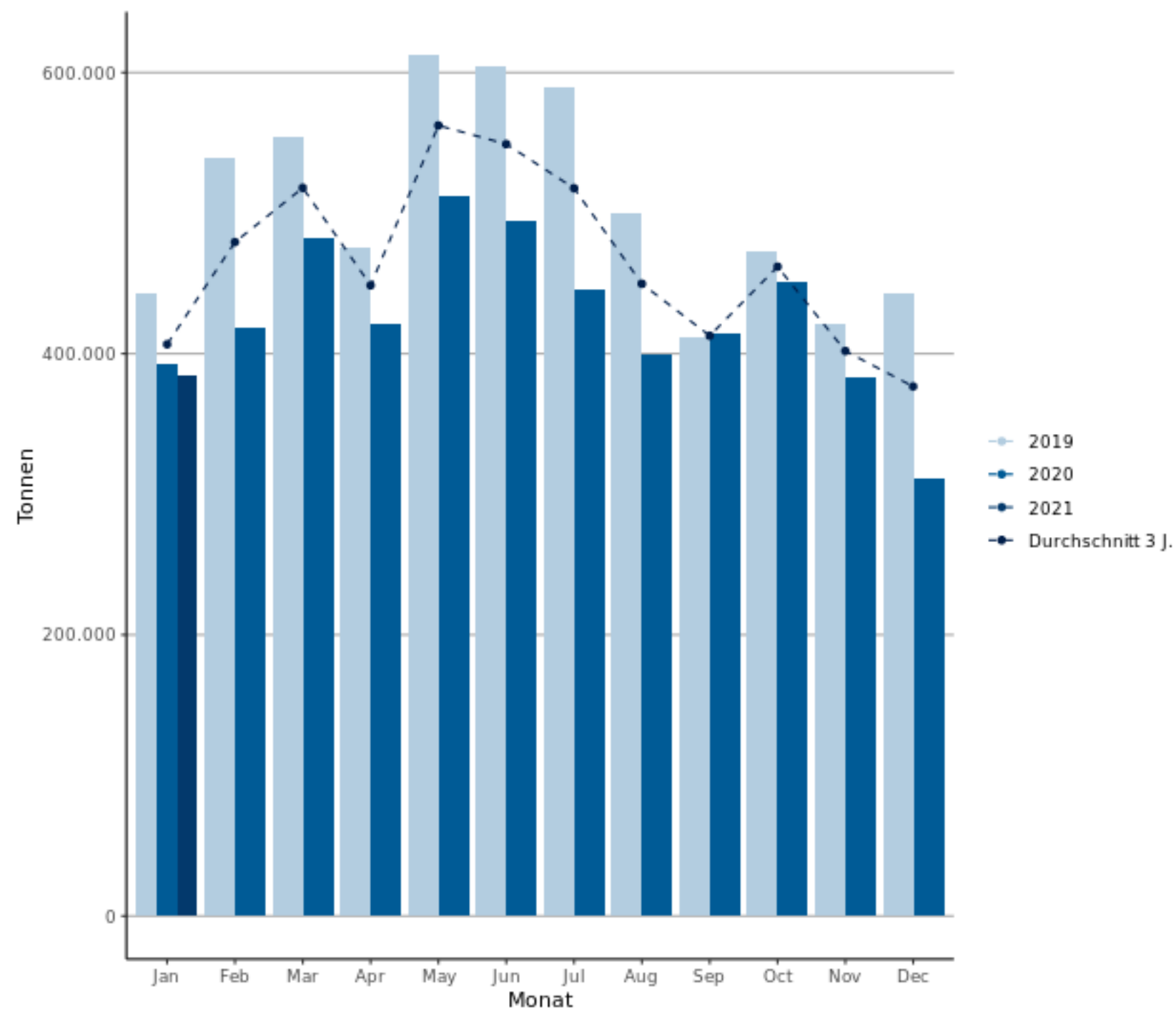
Wasserseitiger Güterumschlag in den Schweizerischen Rheinhäfen

Zufuhr 2020 und 2021



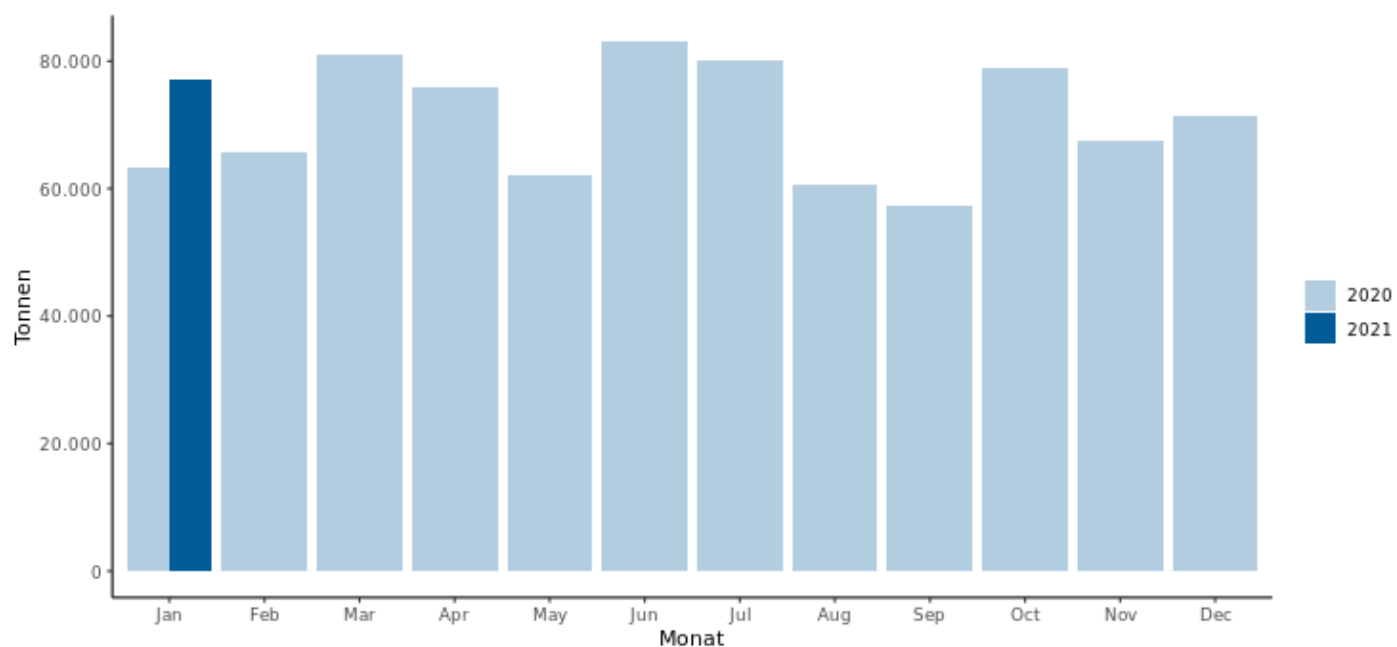
Wasserseitiger Güterumschlag in den Schweizerischen Rheinhäfen

Nach Jahren auf monatlicher Basis (2019-2021)



Wasserseitiger Güterumschlag in den Schweizerischen Rheinhäfen

Abfuhr 2020 und 2021



Schiffsumschlag nach Warengattung in Tonnen

Richtung	Code	EG Gruppe	Kennzahlen	Umschlag im Januar			Umschlag seit Jahresbeginn		
				Monat Vorjahr	Monat aktuelles Jahr	% Diff	2020	2021	% Diff Jahr
Zufuhr	0	Landwirtschaftliche Erzeugnisse		16 892	9 202	-45,5	16 892	9 202	-45,5
	1	Nahrungs- und Futtermittel		27 590	30 663	11,1	27 590	30 663	11,1
	2	Feste, mineralische Brennstoffe		–	20	0,0	–	20	0,0
	3	Erdöl, Mineralölerzeugnisse		181 622	165 935	-8,6	181 622	165 935	-8,6
	4	Erze und Metallabfälle		–	6 053	0,0	–	6 053	0,0
	5	Eisen, Stahl und NE-Metalle		12 893	19 850	54,0	12 893	19 850	54,0
	6	Steine, Erden, Baustoffe		34 965	28 468	-18,6	34 965	28 468	-18,6
	7	Düngemittel		9 213	12 673	37,6	9 213	12 673	37,6
	8	Chemische Erzeugnisse		18 495	14 068	-23,9	18 495	14 068	-23,9
	9	Fahrzeuge, Maschinen, übrige Güter		28 034	19 801	-29,4	28 034	19 801	-29,4
	Summen			329 706	306 732	-7,0	329 706	306 732	-7,0
Abfuhr	0	Landwirtschaftliche Erzeugnisse		3 532	2 881	-18,4	3 532	2 881	-18,4
	1	Nahrungs- und Futtermittel		6 308	8 548	35,5	6 308	8 548	35,5
	3	Erdöl, Mineralölerzeugnisse		1 512	2 518	66,5	1 512	2 518	66,5
	4	Erze und Metallabfälle		8 886	17 470	96,6	8 886	17 470	96,6
	5	Eisen, Stahl und NE-Metalle		2 540	1 291	-49,2	2 540	1 291	-49,2
	6	Steine, Erden, Baustoffe		18 720	23 126	23,5	18 720	23 126	23,5
	7	Düngemittel		9	–	-100,0	9	–	-100,0
	8	Chemische Erzeugnisse		5 046	4 493	-11,0	5 046	4 493	-11,0
	9	Fahrzeuge, Maschinen, übrige Güter		16 795	16 853	0,3	16 795	16 853	0,3
	Summen			63 348	77 180	21,8	63 348	77 180	21,8
Summen				393 054	383 912	-2,3	393 054	383 912	-2,3

Prozentuale Werte, die grösser als 999 % sind, werden nur mit dieser Obergrenze angezeigt.
 Gütergruppen ohne Umschläge werden nicht angezeigt.

Schiffsumschlag nach Warengattung in Tonnen

Kennzahlen	Umschlag im Januar			Umschlag seit Jahresbeginn		
	Monat Vorjahr	Monat aktuelles Jahr	% Diff	2020	2021	% Diff Jahr
Bez. Hafenteil						
Auhafen	146 450	130 212	-11,1	146 450	130 212	-11,1
Birsfelden	126 677	120 262	-5,1	126 677	120 262	-5,1
Kleinhüningen	109 362	113 469	3,8	109 362	113 469	3,8
Übrige *	10 564	19 969	89,0	10 564	19 969	89,0
Summen	393 054	383 912	-2,3	393 054	383 912	-2,3

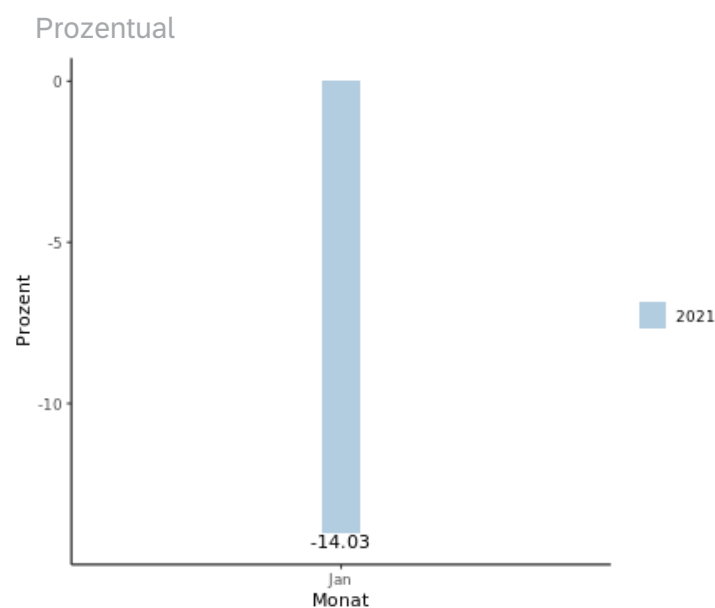
* Beinhaltet die Hafenteile St. Johann (fallweise), Kesslergrube (fallweise) und Kaiseraugst.
 Prozentuale Werte, die grösser als 999 % sind, werden nur mit dieser Obergrenze angezeigt.

Wasserseitiger Containerumschlag in TEU

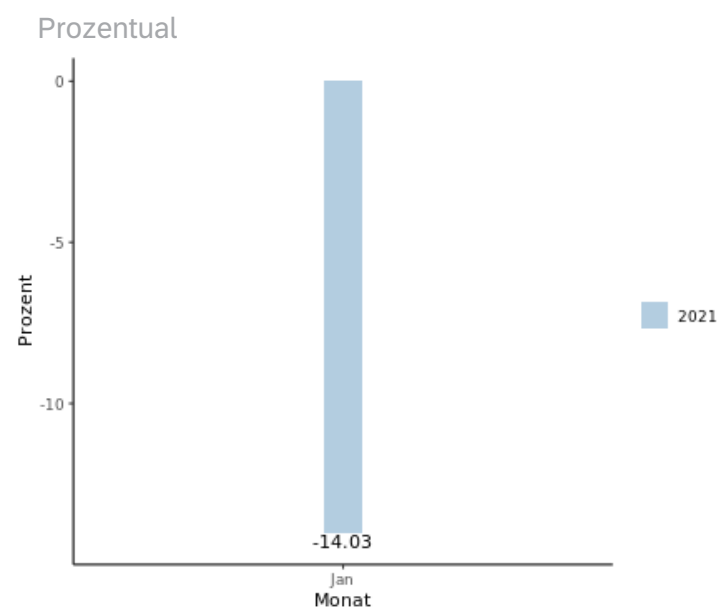
Richtung	Zufuhr						Abfuhr						Total					
	Voll / Leer			Leer			Voll			Leer			Voll			Kennzahlen		
	C20	C40	TEU	C20	C40	TEU	C20	C40	TEU	C20	C40	TEU	C20	C40	TEU	C20	C40	TEU
Umschlagsdatum																Umschlagsdatum		
> 01.2021	149	621	1 391	1 127	1 164	3 455	437	106	649	381	1 562	3 505	> 01.2021	2 094	3 453	9 000 *		
^ 2021	149	621	1 391	1 127	1 164	3 455	437	106	649	381	1 562	3 505	^ 2021	2 094	3 453	9 000		

*Meldedaten noch nicht abschliessend. Aktualisierung von Nachmeldungen erfolgen mit dem nächsten Bulletin.

Veränderung Vorjahr kumuliert



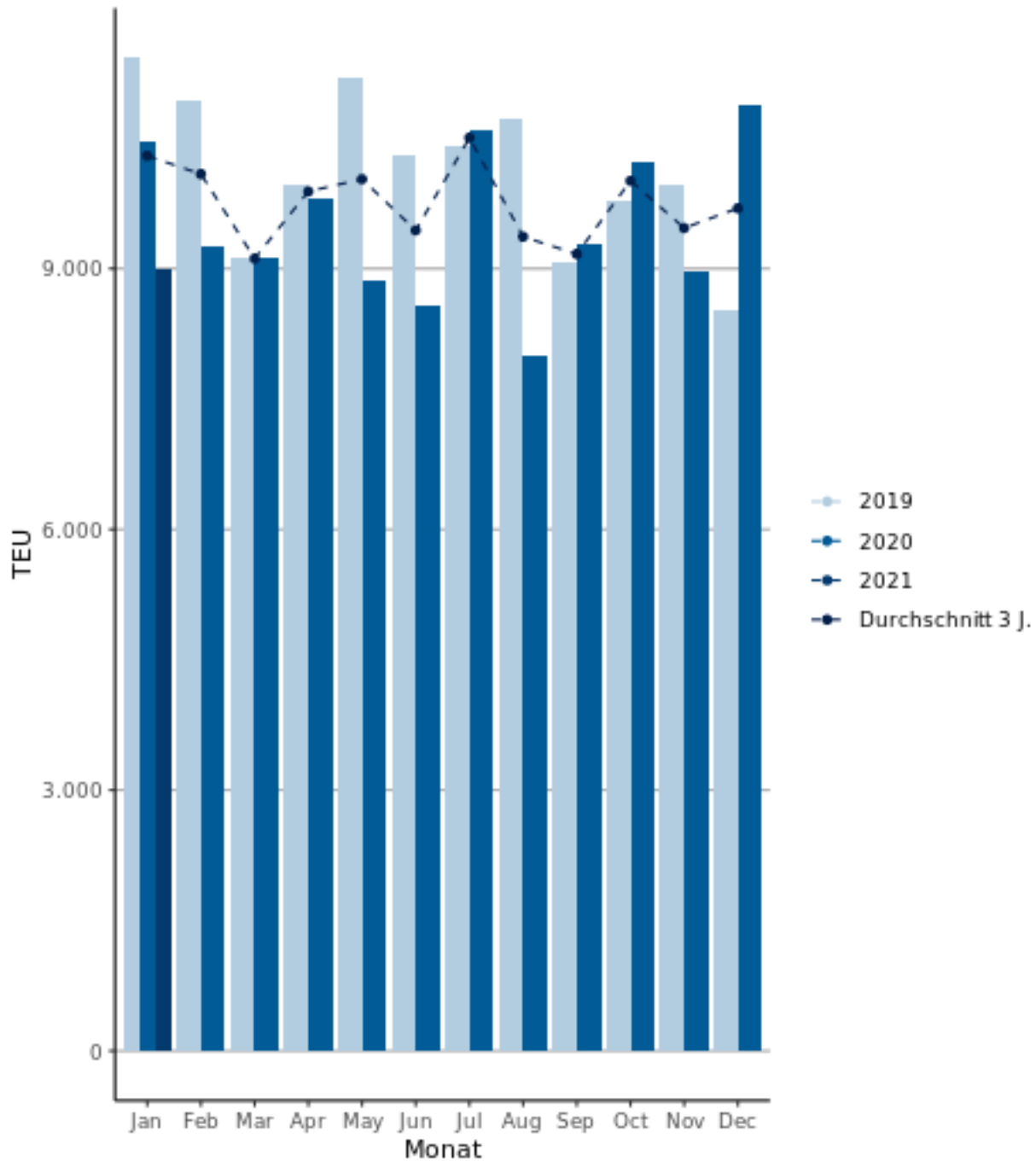
Veränderung Monat Vorjahr



Wasserseitiger Containerumschlag in TEU

Wasserseitiger Containerumschlag

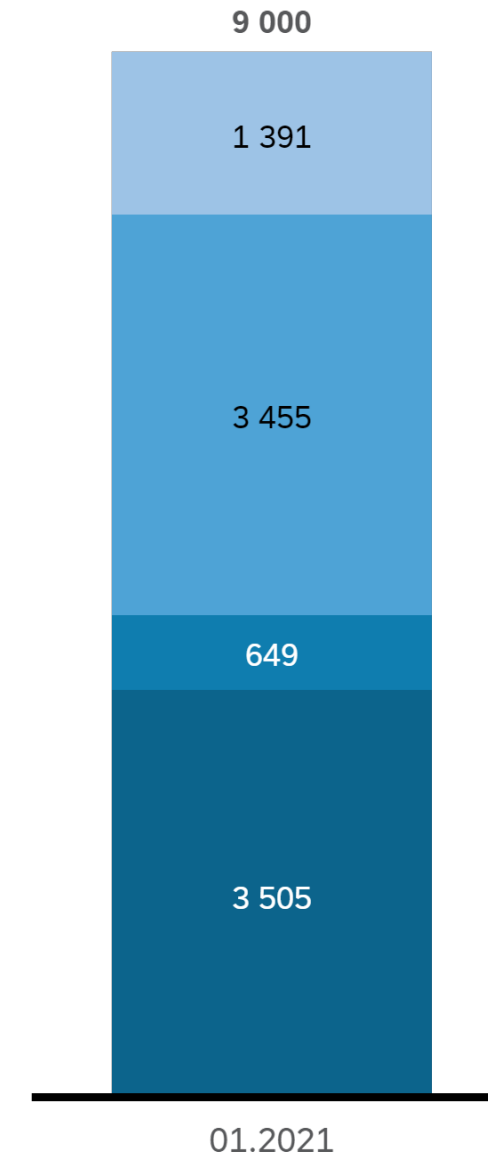
Nach Jahren auf monatlicher Basis (2019-2021)



Wasserseitiger Containerumschlag

Sortiert 1. nach Zufuhr/Abfuhr - 2. nach beladen/leer

Zufuhr/Leer Zufuhr/Voll Abfuhr/Leer Abfuhr/Voll



Umgeschlagene Waren in Tonnen

Pos.	Warengattung	Kennzahlen	Nettogewicht		Summen
		Richtung	Zufuhr	Abfuhr	
011	Weizen		3 605	–	3 605
014	Hafer		1 752	–	1 752
016	Reis		3 191	–	3 191
020	Kartoffeln		13	–	13
031	Zitrusfrüchte		36	–	36
035	Sonstige frische Früchte		404	–	404
039	Frisches und gefrorenes Gemüse		46	9	55
041	Wolle und sonstige Tierhaare		12	–	12
042	Baumwolle		37	–	37
045	Sonstige pflanzliche Textilfasern, Seide		13	–	13
049	Lumpen und Textilabfälle		–	52	52
055	Sonstiges Rohholz		26	2 754	2 780
057	Brennholz, Holzkohle, Kork Holz- und Korkabfälle		–	21	21
092	Natürlicher und synthetischer Kautschuk, roh und regeneriert		40	–	40
099	Sonstige pflanzliche und tierische Rohstoffe, nicht zur Ernährung (ausgenommen Zellstoff und Altpapier)		26	46	72
111	Rohzucker		614	–	614
112	Raffinierter Zucker		346	–	346
115	Zuckerwaren		22	253	275
121	Most und Wein aus Weintrauben		793	–	793
122	Bier		109	8	118
125	Sonstige alkoholische Getränke		100	–	100
128	Alkoholfreie Getränke		103	–	103
131	Kaffee		1 849	1 791	3 640
132	Kakao und Kakaoerzeugnisse		–	894	894
133	Tee und Gewürze		110	29	139
134	Rohtabak und Tabakwaren		189	466	654
136	Honig		206	92	298
139	Nahrungsmittelzubereitungen, nicht spezifiziert		1 255	1 252	2 507
141	Fleisch, frisch oder gefroren		–	330	330
142	Fische, Schalen- und Weichtiere, frisch, gefroren, getrocknet, gesalzen und geräuchert		322	–	322
143	Frische Milch und Sahne		19	–	19
144	Andere Milcherzeugnisse		18	2 924	2 941
148	Fisch- und Weichtiererzeugnisse aller Art		191	–	191
161	Mehl, Griess und Grütze aus Getreide		90	79	169
162	Malz		–	170	170
163	Sonstige Getreideerzeugnisse (einschl. Backwaren)		30	56	86
164	Getrocknetes Obst, Obstkonserven und andere Obsterzeugnisse		844	204	1 049
166	Getrocknetes Gemüse, Gemüsekonserven und andere Gemüseerzeugnisse		292	–	292
172	Ölkuchen und andere Rückstände der Pflanzenölgewinnung		13 249	–	13 249
179	Sonstige Futtermittel einschl. Nahrungsmittelabfälle		8 139	–	8 139
181	Ölsaaten und Ölfrüchte		156	–	156
182	Pflanzliche und tierische Öle und Fette (ausgenommen Speisefette)		1 616	–	1 616
224	Torf		20	–	20
321	Motorbenzin und andere Leichtöle		34 731	2 137	36 868
325	Gas-,Dieselöl und leichtes Heizöl		125 507	–	125 507
327	Schweres Heizöl		4 196	–	4 196
341	Schmieröle und Fette		–	381	381
349	Mineralölerzeugnisse, nicht spezifiziert		1 501	–	1 501
462	Eisen- und Stahlschrott zur Verhüttung		6 053	16 261	22 313
463	Eisen- und Stahlschrott, nicht zur Verhüttung		–	11	11
465	Eisenschlacken und -aschen zur Verhüttung		–	1 198	1 198
515	Rohstahl		336	–	336
522	Stahlhalbzeug		7 171	–	7 171
541	Stahlbleche und Breitflachstahl		2 774	894	3 668
544	Bandstahl, auch oberflächenbeschichtet, Weissband, Weissblech		–	80	80
551	Rohre, Rohrverschluss- und -verbindungsstücke aus Stahl, aus Gusseisen		19	220	239
561	Kupfer und Kupferlegierungen		7	–	7
562	Aluminium und Aluminiumlegierungen		9 514	–	9 514
565	Sonstige NE-Metalle und ihre Legierungen		27	98	125
568	NE-Metallhalbzeug		2	–	2
612	Sonstiger natürlicher Sand und Kies		21 209	–	21 209
631	Findlinge, Schotter und andere zerleinerte Steine		6 575	–	6 575
632	Marmor, Granit und andere Naturwerkstein Naturwerksteine, Schiefer		367	–	367
639	Sonstige Rohmineralien		109	18 589	18 699
641	Zement		7	–	7
691	Baustoffe & andere Waren aus Naturstein Bims, Gips, Beton, Zement u.ä. Stoffen		192	11	204
692	Grobkeramische und feuerfeste Baustoffe		8	4 525	4 533
722	Sonstige Phosphatdüngemittel		415	–	415
723	Kalidüngemittel		3	–	3
724	Stickstoffdüngemittel		5 759	–	5 759
729	Mischdünger und andere chemische aufbereitete Düngemittel		6 496	–	6 496
819	Sonstige chemische Grundstoffe (ausgenommen Aluminiumoxid und -hydroxid)		10 480	872	11 352
820	Aluminiumoxyd und -hydroxyd		23	–	23
839	Peche, Teere, Teeröle u. ä. Destillationserzeugnisse		64	–	64
841	Holzschliff und Zellstoff		1 852	–	1 852
842	Altpapier und Papierabfälle		23	–	23
891	Kunststoffe		1 014	725	1 739
892	Farbstoffe, Farben und Gerbstoffe		30	383	413
893	Pharmazeutische Erzeugnisse, ätherische Öle, Reinigungs- und Körperpflegemittel		399	1 757	2 156
895	Stärke und Kleber		68	–	68
896	Sonstige chemische Erzeugnisse		116	756	872
910	Fahrzeuge		512	806	1 318
920	Landwirtschaftliche Maschinen und Geräte		45	–	45
931	Elektrotechnische Erzeugnisse		645	433	1 078
939	Sonstige Maschinen, nicht spezifiziert (einschl. Fahrzeugmotoren)		726	2 200	2 926
949	EBM-Waren		587	130	717
951	Glas		48	368	416
952	Glaswaren, feinkeramische u. ä. mineralische Halb- und Fertigwaren		238	259	497
962	Garne, Gewebe und verwandte Artikel		203	20	223
963	Bekleidung, Schuhe, Reiseartikel		833	129	962
971	Kautschukwaren		223	505	727
972	Papier und Pappe		17	291	309
973	Papier- und Pappwaren		252	31	283
975	Möbel und Einrichtungsgegenstände aller Art		3 180	58	3 239
976	Holz- und Korkwaren		96	1 867	1 963
979	Sonstige Fertigwaren		2 005	765	2 770
991	Gebrauchte Verpackungen		9 710	8 310	18 020
999	Sammel- und Stückgut, Transportgüter die nach ihrer Art nicht einzugruppieren sind		481	680	1 161
Summen			306 732	77 180	383 912