

MEDIENMITTEILUNG

Umschlag Schweizerische Rheinhäfen 2024: Güterumschlag in den Rheinhäfen steigt

Der Jahresumschlag in den Schweizerischen Rheinhäfen beträgt 2024 rund 5,4 Mio. Tonnen. Dies entspricht einem Umschlagsplus von 8,3% gegenüber dem Vorjahr. Zu diesem starken Jahresergebnis tragen vor allem die Gütergruppen Mineralölprodukte sowie Güter der Kreislaufwirtschaft bei. Der Umschlag von Vollcontainer stieg um 5%. Aufgrund reduzierter Terminalkapazitäten wegen laufender Erneuerungsmassnahmen sank der Umschlag von Leercontainer um 39%. Die Containerumschläge auf die Bahn verdoppelten sich. Insgesamt (Schiff & Bahn) wurden gegenüber Vorjahr 6,6% mehr Container umgeschlagen.

Mit 5,39 Mio. t Schiffsumschlag haben die Schweizerischen Rheinhäfen 2024 die 5 Mio. t-Marke deutlich übertroffen. Im Vorjahr wurde mit 4,97 Mio. t diese Marke knapp nicht erreicht. Insbesondere die Mineralölprodukte mit 2,64 Mio. t sowie die Gütergruppe Recyclingmaterialien mit 530'145 t trugen zum guten Umschlags-ergebnis bei. Durch die temporäre Schliessung der Raffinerie in Cressier (NE) wurden im Frühling, speziell im Mai, sehr hohe Umschlagszahlen (über 300'000 t) erreicht. Der Gesamtumschlag bei den Mineralölprodukten nahm damit, über das ganze Jahr betrachtet, um 6,8% zu.

Im Containerbereich erreichten die Rheinhafenterminals 2024 einen schiffseitigen Umschlag von 100'032 TEU. Während die Umschläge von Vollcontainer um 5% auf 80'190 TEU stiegen, sank der Umschlag von Leercontainern um 39% auf 19'842 TEU. Gegenüber dem Vorjahr entspricht dies einem Minus von 8% beim wasserseitigen Umschlag. Viele Leercontainer wurden direkt an die Terminals ins grenznahe Ausland überführt, da sich durch zeitweise Revisionsarbeiten und nach dem Bau des neuen Multifunktionsterminals am Südquai die Krankapazität für den Containerumschlag reduziert hat. Diese wird am Nordquai durch einen neuen Kran ab Anfang 2026 kompensiert. Sehr erfreulich hat sich der Containerumschlag auf die Bahn entwickelt. Hier schlugen die Terminals in den Schweizerischen Rheinhäfen 33'128 TEU um. Dies entspricht einer Verdoppelung gegenüber 2023 mit 16'120 TEU bahnseitigen Umschlägen. Insgesamt wurden so 2024 auf Schiff und Bahn 133'160 TEU umgeschlagen (+6,6%).

Die Trockengüter, insbesondere die bereits erwähnte Gütergruppe Recyclingmaterial (+23%), aber auch die Nahrungs- und Futtermittel (+16%), Agrarprodukte (+36%), Metallenerzeugnisse (+8%) und der Umschlag von Steinen und Erden (+2%) entwickelten sich positiv. Im Bereich Recycling lagen die Bodenaushubmengen auf Vorjahresniveau, während die Schrottmengen im Export vor allem im letzten Quartal 2024 deutlich anstiegen. Dies ist auf die vorübergehende Schliessung der Stahlwerke in der Schweiz zurückzuführen. Im Getreidebereich war die Auslastung

auf einem guten Niveau bei einer gleichzeitigen Zunahme der Importmengen. Grund dafür ist die schlechte Inlandernte 2024, welche sich auch auf das erste Halbjahr 2025 auswirken wird.

Mit Blick auf die einzelnen Hafenstandorte ergibt sich in allen drei Arealen ein Umschlagsplus. Am stärksten war das Wachstum mit 14,4% im Hafen Birsfelden, aber auch der Auhafen Muttenz und der Hafen Kleinhüningen trugen mit 4,6% resp. 5,1% zum gestiegenen Jahresumschlagsergebnis der Schweizerischen Rheinhäfen bei.

Die Prognosen für 2025 sind mit verschiedenen globalen Unsicherheiten verbunden. Der Angriffskrieg von Russland in der Ukraine und der Krieg im Nahen Osten haben nach wie vor Einfluss auf den weltweiten Handel und somit auch auf die Binnenschifffahrt. Die angekündigten Strafzölle der Vereinigten Staaten von Amerika sorgen an den Märkten für starke Verunsicherung. Gleichzeitig laufen die Schweizer Exporte über die Rheinhäfen auf einem guten Niveau und die Importe dürften 2025 mit einer hohen Nachfrage nach Konsumgütern und Rohstoffen ebenfalls stabil bleiben. Die Binnenschifffahrt und die Hafenwirtschaft sind auch für das kommende Jahr gut aufgestellt, um die Sicherstellung der wirtschaftlichen Landesversorgung der Schweiz zu gewährleisten.

Hinweis: Im 2024 haben die Schweizerischen Rheinhäfen das System der Datenerhebung für die Statistikdaten in den Häfen umgestellt. Vom bisherigen System wurde auf den Standard NST-2007 umgestellt. Dieser von der Europäischen Union entwickelte Standard soll die Vergleichbarkeit der Binnenhäfen verbessern. Die Umstellung auf die neue Datenerhebung hat seine Zeit beansprucht, da auch die Vergleichbarkeit mit dem Vorjahr hergestellt werden musste.

Die detaillierten Tabellen nach Gütergruppen unterteilt finden Sie auf folgenden Seiten.

Auskünfte:

Schweizerische Rheinhäfen

Kommunikation, media@portof.ch; +41 61 639 95 97

Schweizerische Vereinigung für Schifffahrt und Hafenwirtschaft

Simon Oberbeck, Geschäftsführer, oberbeck@svs-ch.ch, +41 61 631 27 27

Basel, 26. Februar 2025

Weitere Informationen auf www.port-of-switzerland.ch

Schiffsumschlag nach Warengattung in Tonnen

			Kennzahlen	Nettogewicht												
			Umschlagsdatum	2024	01.2024	02.2024	03.2024	04.2024	05.2024	06.2024	07.2024	08.2024	09.2024	10.2024	11.2024	12.2024
Richtung	NST-2007	Bezeichnung														
Zufuhr	01	Landwirtschaftliche Erzeugnisse, Forstwirtschaft (inkl. Rohholz)	168,631	16,503	10,162	5,684	6,769	28,301	3,036	2,000	12,993	13,997	10,891	36,600	21,696	
	02	Kohle, rohes Erdöl und -gas	11,617	1,249	1,968	–	–	19	2,579	4,213	1,564	26	–	–	–	
	03	Steine und Erden	488,436	25,513	41,494	36,338	41,768	50,884	37,281	52,745	35,052	45,505	48,457	44,624	28,775	
	04	Nahrungs- und Genussmittel	347,335	32,649	28,600	24,582	29,742	32,929	25,419	20,841	41,397	21,076	27,959	30,136	32,005	
	05	Textilien und Bekleidung	10,417	962	1,254	898	777	726	427	910	1,033	839	1,261	630	701	
	06	Holz-, Kork- und Flechtwaren; Papier und Karton	5,444	213	388	410	354	453	248	221	685	528	772	573	599	
	07	Mineralölerzeugnisse	2,589,510	207,080	181,350	160,492	204,381	329,885	290,192	227,662	230,199	183,917	233,114	154,066	187,171	
	08	Chemische Erzeugnisse; Gummi- und Kunststoffwaren	261,775	21,131	23,952	16,057	18,968	17,677	18,347	29,732	26,446	25,330	23,102	19,821	21,212	
	09	Mineralerzeugnisse (u.a. Glas, Zement, Baumaterial)	5,293	494	777	561	246	313	79	145	494	500	614	618	453	
	10	Metallerzeugnisse (u.a. Eisen, Stahl)	244,635	20,571	26,239	18,950	28,194	26,243	17,952	20,736	12,567	19,187	20,712	14,564	18,720	
	11-13	Fahrzeuge, Maschinen und übrige Güter	53,516	3,091	4,520	4,743	4,356	4,441	3,162	3,603	3,993	5,703	6,367	4,687	4,848	
	14	Recyclingmaterial und Abfälle (inkl. Schrott und Abbruchmaterial)	117,968	8,869	10,368	8,104	13,750	18,273	17,245	5,930	8,424	7,036	4,131	8,024	7,814	
	16	Geräte / Material für Güterbeförderung (u.a. Verpackungen, Container)	104,861	7,364	9,494	7,879	10,011	9,572	5,901	8,326	11,224	9,040	10,818	7,071	8,161	
	17-18	Sammel- und Umzugsgüter	13,051	1,209	1,873	1,212	1,537	1,843	772	1,326	2,473	516	8	61	222	
	19-20	Sonstige Güter	6,962	469	526	504	695	544	218	434	956	878	789	375	574	
	Summen		4,429,452	347,369	342,964	286,414	361,549	522,100	422,857	378,825	389,500	334,077	388,997	321,851	332,952	

* Gruppe 15 wird nicht verwendet, deswegen wird diese Gruppe nicht angezeigt.

Schiffsumschlag nach Warengattung in Tonnen

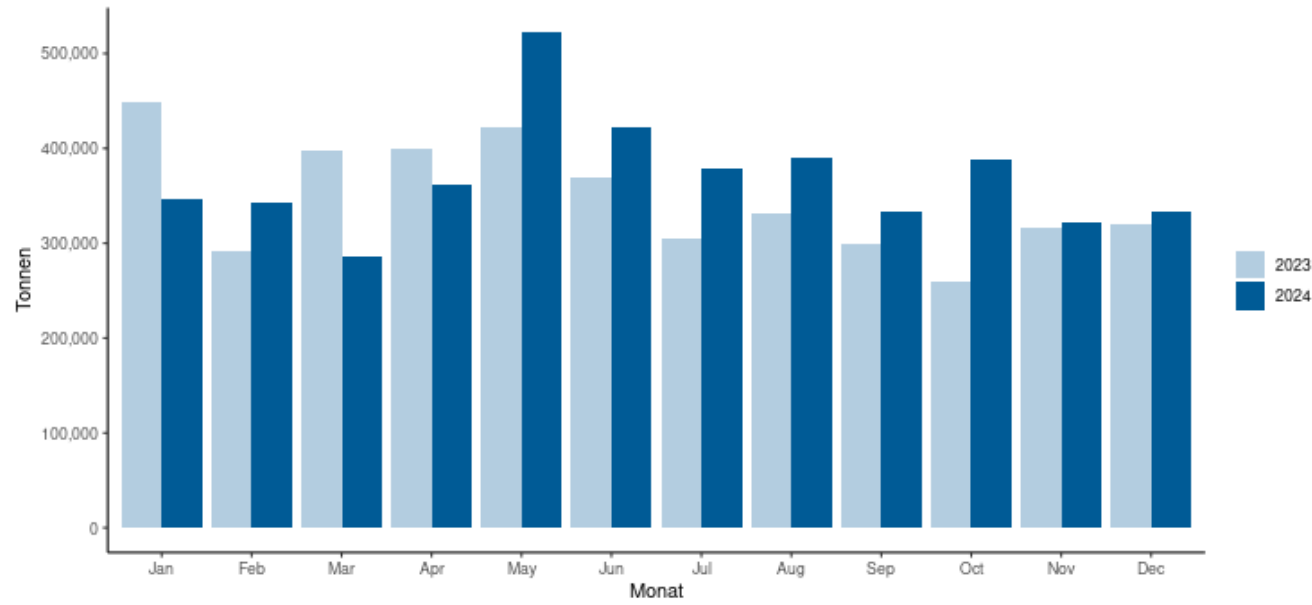
			Kennzahlen	Nettogewicht												
			Umschlagsdatum	2024	01.2024	02.2024	03.2024	04.2024	05.2024	06.2024	07.2024	08.2024	09.2024	10.2024	11.2024	12.2024
Richtung	NST-2007	Bezeichnung														
Abfuhr	01	Landwirtschaftliche Erzeugnisse, Forstwirtschaft (inkl. Rohholz)	31,498	1,354	1,101	7,080	5,809	5,610	3,156	461	321	656	497	2,601	2,852	
	03	Steine und Erden	89,988	2,579	3,710	2,645	4,990	7,401	7,881	6,717	13,975	9,249	17,432	6,945	6,465	
	04	Nahrungs- und Genussmittel	86,545	4,254	6,176	6,367	6,242	8,149	6,037	7,687	9,363	7,557	8,606	7,372	8,734	
	05	Textilien und Bekleidung	807	49	83	58	110	79	40	42	89	75	44	74	64	
	06	Holz-, Kork- und Flechtwaren; Papier und Karton	11,949	602	851	1,384	1,736	1,376	846	647	1,514	644	794	758	798	
	07	Mineralölerzeugnisse	52,508	4,238	4,129	3,118	3,228	6,029	392	7,078	5,633	3,864	4,614	5,262	4,923	
	08	Chemische Erzeugnisse; Gummi- und Kunststoffwaren	67,051	6,478	6,260	5,981	6,009	5,165	2,672	4,549	9,109	4,753	4,848	5,847	5,382	
	09	Mineralerzeugnisse (u.a. Glas, Zement, Baumaterial)	16,013	447	1,251	754	823	3,102	2,318	2,710	1,306	974	819	718	791	
	10	Metallerzeugnisse (u.a. Eisen, Stahl)	16,639	390	781	1,432	1,130	1,115	819	4,085	1,249	1,544	1,020	1,606	1,466	
	11-13	Fahrzeuge, Maschinen und übrige Güter	60,810	4,506	5,428	6,319	5,139	4,578	3,388	4,834	4,023	4,422	7,346	5,567	5,261	
	14	Recyclingmaterial und Abfälle (inkl. Schrott und Abbruchmaterial)	412,176	24,254	23,074	36,044	28,732	25,606	22,898	45,357	43,860	30,945	51,412	41,373	38,619	
	16	Geräte / Material für Güterbeförderung (u.a. Verpackungen, Container)	97,746	5,526	7,480	8,139	8,779	9,952	5,660	7,712	9,700	7,705	9,830	8,215	9,050	
	17-18	Sammel- und Umzugsgüter	6,733	432	349	327	773	1,239	637	416	1,889	165	106	174	225	
	19-20	Sonstige Güter	9,489	315	548	724	1,291	980	625	1,072	1,191	635	613	957	539	
	Summen		959,951	55,423	61,221	80,370	74,790	80,382	57,369	93,366	103,223	73,187	107,981	87,468	85,170	

* Gruppe 15 wird nicht verwendet, deswegen wird diese Gruppe nicht angezeigt.

Schiffsumschlag nach Warengattung in Tonnen

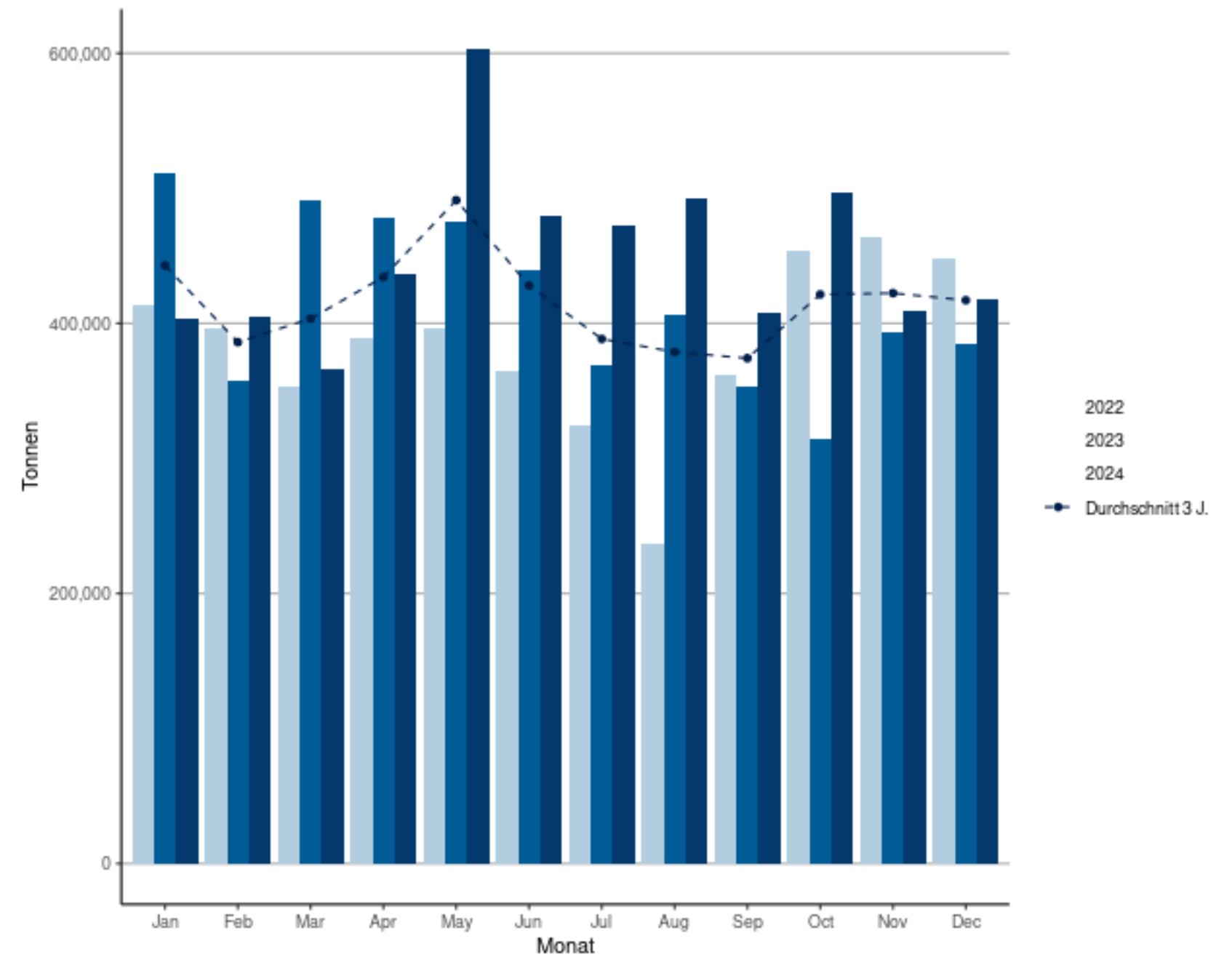
Wasserseitiger Güterumschlag in den Schweizerischen Rheinhäfen

Zufuhr 2023 und 2024



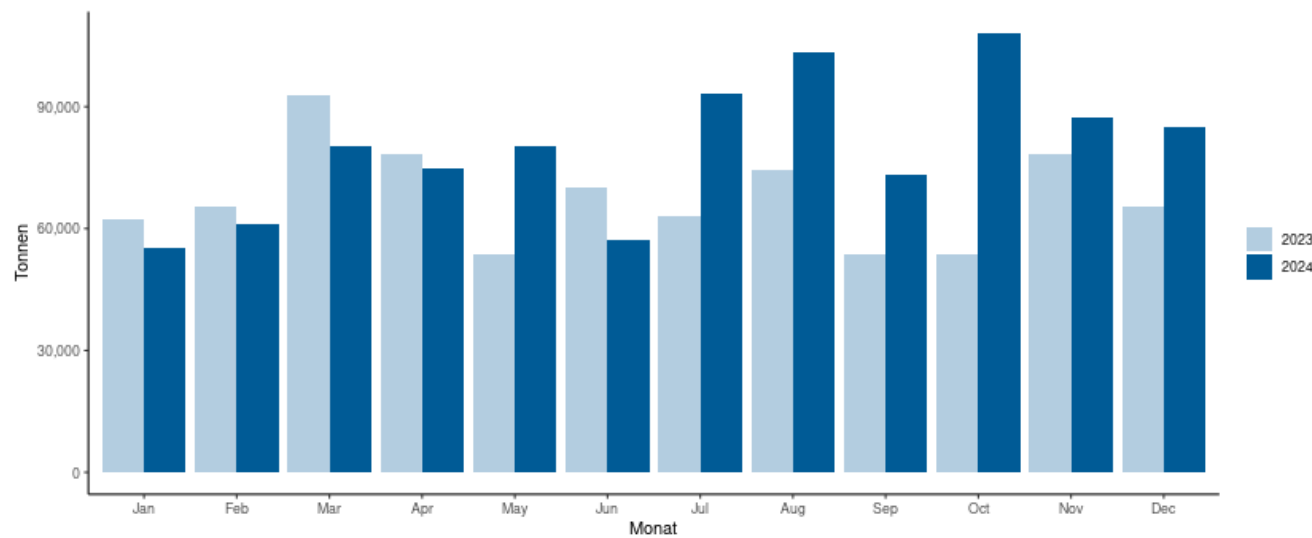
Wasserseitiger Güterumschlag in den Schweizerischen Rheinhäfen

Nach Jahren auf monatlicher Basis (2022-2024)



Wasserseitiger Güterumschlag in den Schweizerischen Rheinhäfen

Abfuhr 2023 und 2024



Schiffsumschlag nach Warengattung in Tonnen

Richtung	NST-2007	Bezeichnung	Kennzahlen	Umschlag im Dezember			Umschlag seit Jahresbeginn		
				Monat Vorjahr	Monat aktuelles Jahr	% Diff	2023	2024	% Diff Jahr
Zufuhr	01	Landwirtschaftliche Erzeugnisse, Forstwirtschaft (inkl. Rohholz)		6,222	21,696	248.7	129,134	168,631	30.6
	02	Kohle, rohes Erdöl und -gas		1,522	–	-100.0	21,868	11,617	-46.9
	03	Steine und Erden		31,800	28,775	-9.5	517,801	488,436	-5.7
	04	Nahrungs- und Genussmittel		18,994	32,005	68.5	290,951	347,335	19.4
	05	Textilien und Bekleidung		568	701	23.5	11,790	10,417	-11.6
	06	Holz-, Kork- und Flechtwaren; Papier und Karton		280	599	114.4	6,050	5,444	-10.0
	07	Mineralölerzeugnisse		219,010	187,171	-14.5	2,431,907	2,589,510	6.5
	08	Chemische Erzeugnisse; Gummi- und Kunststoffwaren		12,407	21,212	71.0	254,630	261,775	2.8
	09	Mineralerzeugnisse (u.a. Glas, Zement, Baumaterial)		465	453	-2.5	9,925	5,293	-46.7
	10	Metallerzeugnisse (u.a. Eisen, Stahl)		13,143	18,720	42.4	227,544	244,635	7.5
	11-13	Fahrzeuge, Maschinen und übrige Güter		4,104	4,848	18.1	50,616	53,516	5.7
	14	Recyclingmaterial und Abfälle (inkl. Schrott und Abbruchmaterial)		1,161	7,814	573.1	69,712	117,968	69.2
	16	Geräte / Material für Güterbeförderung (u.a. Verpackungen, Container)		8,464	8,161	-3.6	114,631	104,861	-8.5
	17-18	Sammel- und Umzugsgüter		848	222	-73.8	15,792	13,051	-17.4
	19-20	Sonstige Güter		355	574	61.6	10,663	6,962	-34.7
	Summen			319,341	332,952	4.3	4,163,014	4,429,452	6.4

Prozentuale Werte, die grösser als 999 % sind, werden nur mit dieser Obergrenze angezeigt.
Gütergruppen ohne Umschläge werden nicht angezeigt.

Schiffsumschlag nach Warengattung in Tonnen

Richtung	NST-2007	Bezeichnung	Kennzahlen	Umschlag im Dezember			Umschlag seit Jahresbeginn		
				Monat Vorjahr	Monat aktuelles Jahr	% Diff	2023	2024	% Diff Jahr
Abfuhr	01	Landwirtschaftliche Erzeugnisse, Forstwirtschaft (inkl. Rohholz)		582	2,852	390.0	18,092	31,498	74.1
	03	Steine und Erden		2,658	6,465	143.3	47,829	89,988	88.1
	04	Nahrungs- und Genussmittel		5,387	8,734	62.2	80,961	86,545	6.9
	05	Textilien und Bekleidung		93	64	-31.9	831	807	-3.0
	06	Holz-, Kork- und Flechtwaren; Papier und Karton		789	798	1.2	11,382	11,949	5.0
	07	Mineralölerzeugnisse		2,680	4,923	83.7	42,608	52,508	23.2
	08	Chemische Erzeugnisse; Gummi- und Kunststoffwaren		3,610	5,382	49.1	41,461	67,051	61.7
	09	Mineralerzeugnisse (u.a. Glas, Zement, Baumaterial)		602	791	31.5	7,318	16,013	118.8
	10	Metallerzeugnisse (u.a. Eisen, Stahl)		1,037	1,466	41.4	14,408	16,639	15.5
	11-13	Fahrzeuge, Maschinen und übrige Güter		7,443	5,261	-29.3	64,473	60,810	-5.7
	14	Recyclingmaterial und Abfälle (inkl. Schrott und Abbruchmaterial)		32,684	38,619	18.2	360,244	412,176	14.4
	16	Geräte / Material für Güterbeförderung (u.a. Verpackungen, Container)		7,027	9,050	28.8	103,515	97,746	-5.6
	17-18	Sammel- und Umzugsgüter		617	225	-63.5	10,262	6,733	-34.4
	19-20	Sonstige Güter		367	539	46.8	7,874	9,489	20.5
	Summen			65,575	85,170	29.9	811,257	959,951	18.3

Prozentuale Werte, die grösser als 999 % sind, werden nur mit dieser Obergrenze angezeigt.
Gütergruppen ohne Umschläge werden nicht angezeigt.

Schiffsumschlag nach Warengattung in Tonnen

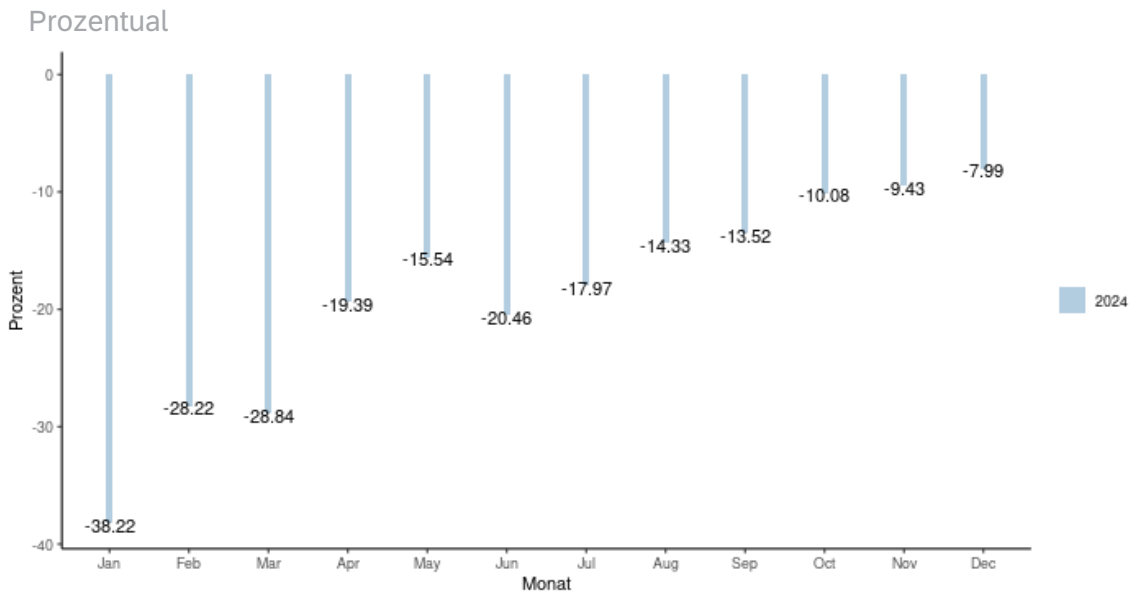
Kennzahlen	Monat Vorjahr	Umschlag im Dezember			Umschlag seit Jahresbeginn		
		Monat aktuelles Jahr	% Diff	2023	2024	% Diff Jahr	
Bez. Hafenteil							
Auhafen	140,230	140,578	0.2	1,649,120	1,724,828	4.6	
Birsfelden	133,116	132,821	-0.2	1,778,917	2,035,782	14.4	
Kleinhüningen	84,066	114,232	35.9	1,259,792	1,323,985	5.1	
Übrige	27,505	30,491	10.9	286,442	304,808	6.4	
Summen	384,917	418,122	8.6	4,974,271	5,389,403	8.3	

* Beinhaltet die Hafenteile St. Johann (fallweise), Kesslergrube (fallweise) und Kaiseraugst.
 Prozentuale Werte, die grösser als 999 % sind, werden nur mit dieser Obergrenze angezeigt.

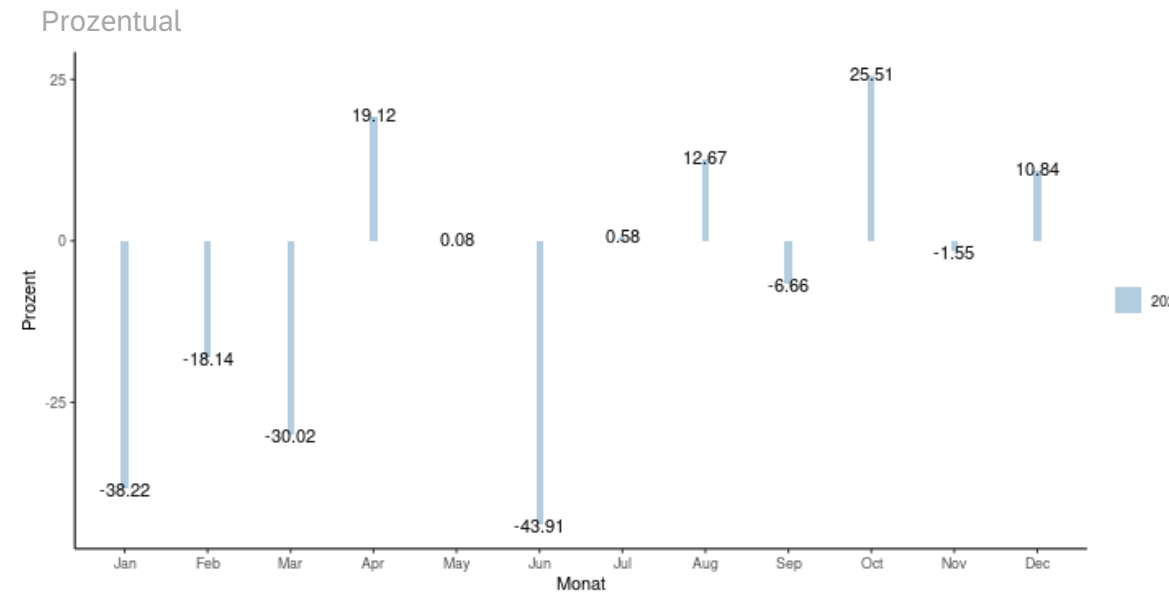
Wasserseitiger Containerumschlag in TEU

Richtung	Zufuhr						Abfuhr						Total			
	Voll / Leer		Leer		Voll		Leer		Voll		Voll		Kennzahlen			
	Kennzahlen	C20	C40	TEU	C20	C40	TEU	C20	C40	TEU	C20	C40	TEU	C20	C40	TEU
Umschlagsdatum	Umschlagsdatum															
> 01.2024	58	410	878	796	990	2,776	283	115	513	446	898	2,242	> 01.2024	1,583	2,413	6,409
> 02.2024	91	576	1,243	1,028	1,236	3,500	315	70	455	499	1,363	3,225	> 02.2024	1,933	3,245	8,423
> 03.2024	43	398	839	733	1,053	2,839	198	38	274	468	1,573	3,614	> 03.2024	1,442	3,062	7,566
> 04.2024	55	893	1,841	874	1,109	3,092	537	42	621	441	1,600	3,641	> 04.2024	1,907	3,644	9,195
> 05.2024	33	776	1,585	1,014	1,082	3,178	504	26	556	489	1,931	4,351	> 05.2024	2,040	3,815	9,670
> 06.2024	43	476	995	713	613	1,939	223	61	345	316	1,079	2,474	> 06.2024	1,295	2,229	5,753
> 07.2024	248	564	1,376	907	940	2,787	365	114	593	465	1,389	3,243	> 07.2024	1,985	3,007	7,999
> 08.2024	130	600	1,330	1,173	1,449	4,071	254	26	306	782	1,852	4,486	> 08.2024	2,339	3,927	10,193
> 09.2024	141	303	747	1,003	1,380	3,763	302	102	506	638	1,345	3,328	> 09.2024	2,084	3,130	8,344
> 10.2024	127	547	1,221	1,212	1,484	4,180	599	171	941	500	1,735	3,970	> 10.2024	2,438	3,937	10,312
> 11.2024	2	367	736	824	977	2,778	158	145	448	593	1,527	3,647	> 11.2024	1,577	3,016	7,609
> 12.2024	144	465	1,074	846	1,066	2,978	353	33	419	602	1,743	4,088	> 12.2024	1,945	3,307	8,559
^ 2024	1,115	6,375	13,865	11,123	13,379	37,881	4,091	943	5,977	6,239	18,035	42,309	^ 2024	22,568	38,732	100,032

Veränderung Vorjahr kumuliert



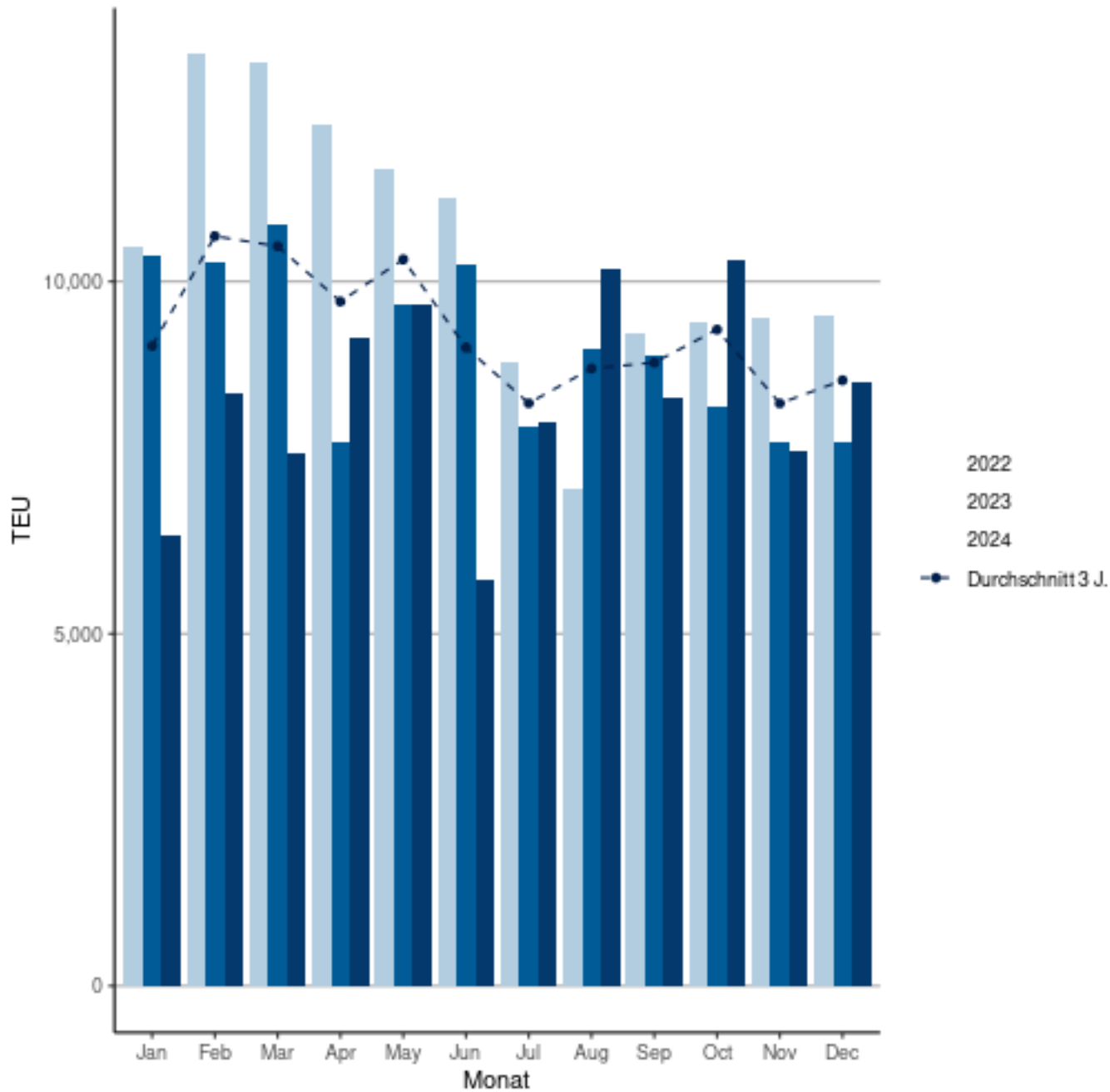
Veränderung Monat Vorjahr



Wasserseitiger Containerumschlag in TEU

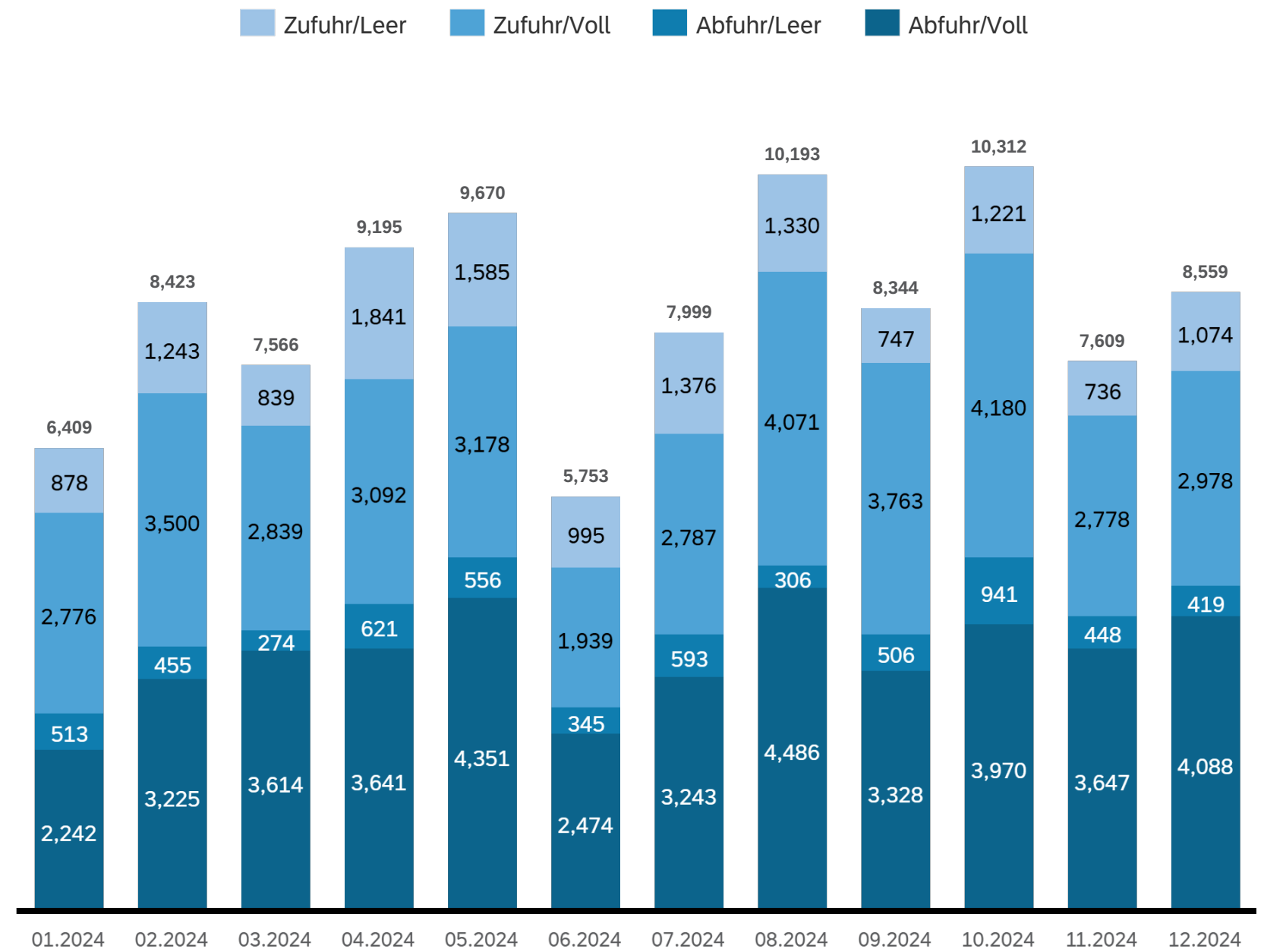
Wasserseitiger Containerumschlag

Nach Jahren auf monatlicher Basis (2022-2024)



Wasserseitiger Containerumschlag

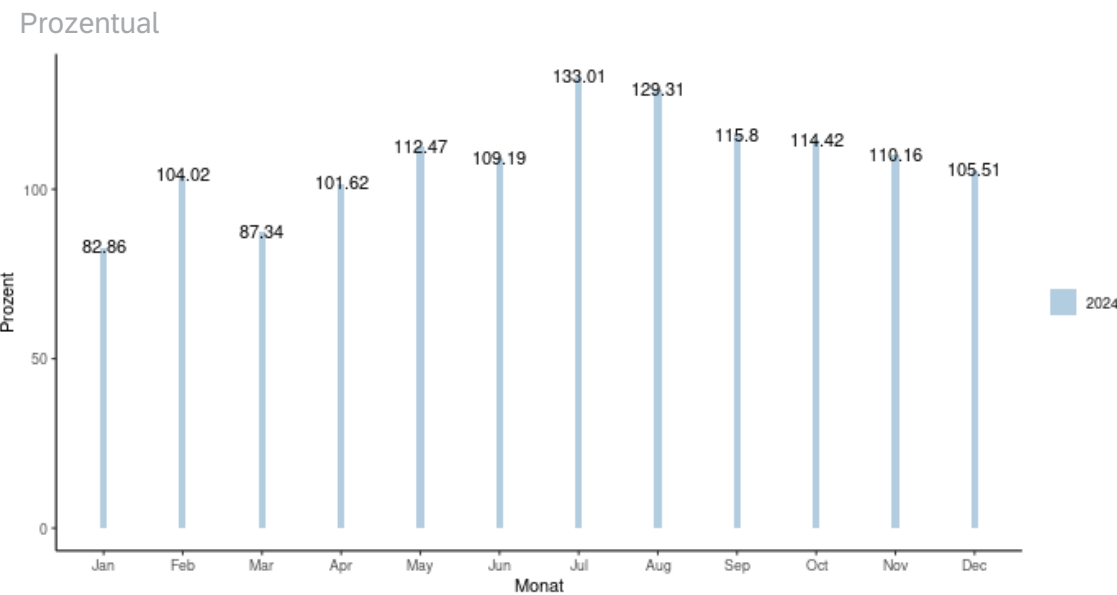
Sortiert 1. nach Zufuhr/Abfuhr - 2. nach beladen/leer



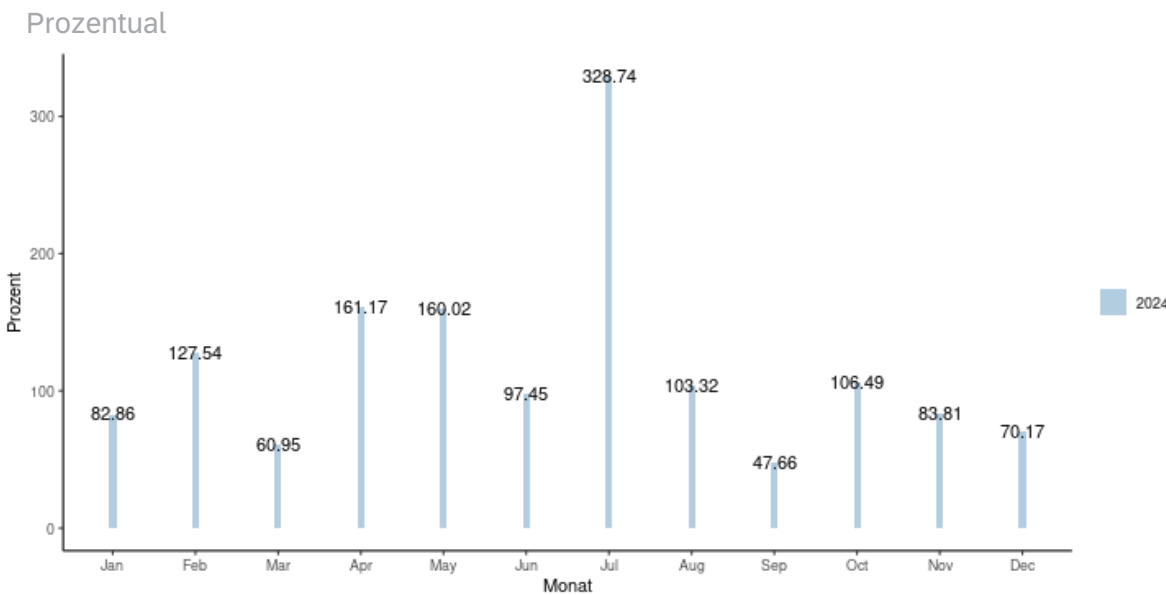
Bahnseitiger Containerumschlag in TEU

Richtung Voll / Leer Kennzahlen	Zufuhr						Abfuhr						Total			
	Leer		Voll			Leer		Voll			C20	C40	TEU			
	C20	C40	TEU	C20	C40	TEU	C20	C40	TEU							
Umschlagsdatum													Umschlagsdatum	C20	C40	TEU
> 01.2024	69	46	161	326	207	740	35	128	291	223	322	867	> 01.2024	653	703	2,059
> 02.2024	42	39	120	295	276	847	0	226	452	208	339	886	> 02.2024	545	880	2,305
> 03.2024	12	3	18	269	337	943	21	80	181	200	417	1,034	> 03.2024	502	837	2,176
> 04.2024	127	9	145	290	282	854	21	128	277	144	383	910	> 04.2024	582	802	2,186
> 05.2024	115	3	121	211	353	917	0	339	678	135	359	853	> 05.2024	461	1,054	2,569
> 06.2024	119	4	127	262	445	1,152	57	161	379	228	526	1,280	> 06.2024	666	1,136	2,938
> 07.2024	131	22	175	316	469	1,254	190	297	784	301	518	1,337	> 07.2024	938	1,306	3,550
> 08.2024	44	10	64	222	285	792	10	242	494	116	370	856	> 08.2024	392	907	2,206
> 09.2024	14	11	36	214	362	938	55	215	485	226	434	1,094	> 09.2024	509	1,022	2,553
> 10.2024	90	98	286	576	427	1,430	73	265	603	225	604	1,433	> 10.2024	964	1,394	3,752
> 11.2024	43	55	153	665	312	1,289	256	216	688	223	646	1,515	> 11.2024	1,187	1,229	3,645
> 12.2024	46	2	50	791	264	1,319	97	239	575	209	518	1,245	> 12.2024	1,143	1,023	3,189
^ 2024	852	302	1,456	4,437	4,019	12,475	815	2,536	5,887	2,438	5,436	13,310	^ 2024	8,542	12,293	33,128

Veränderung Vorjahr kumuliert



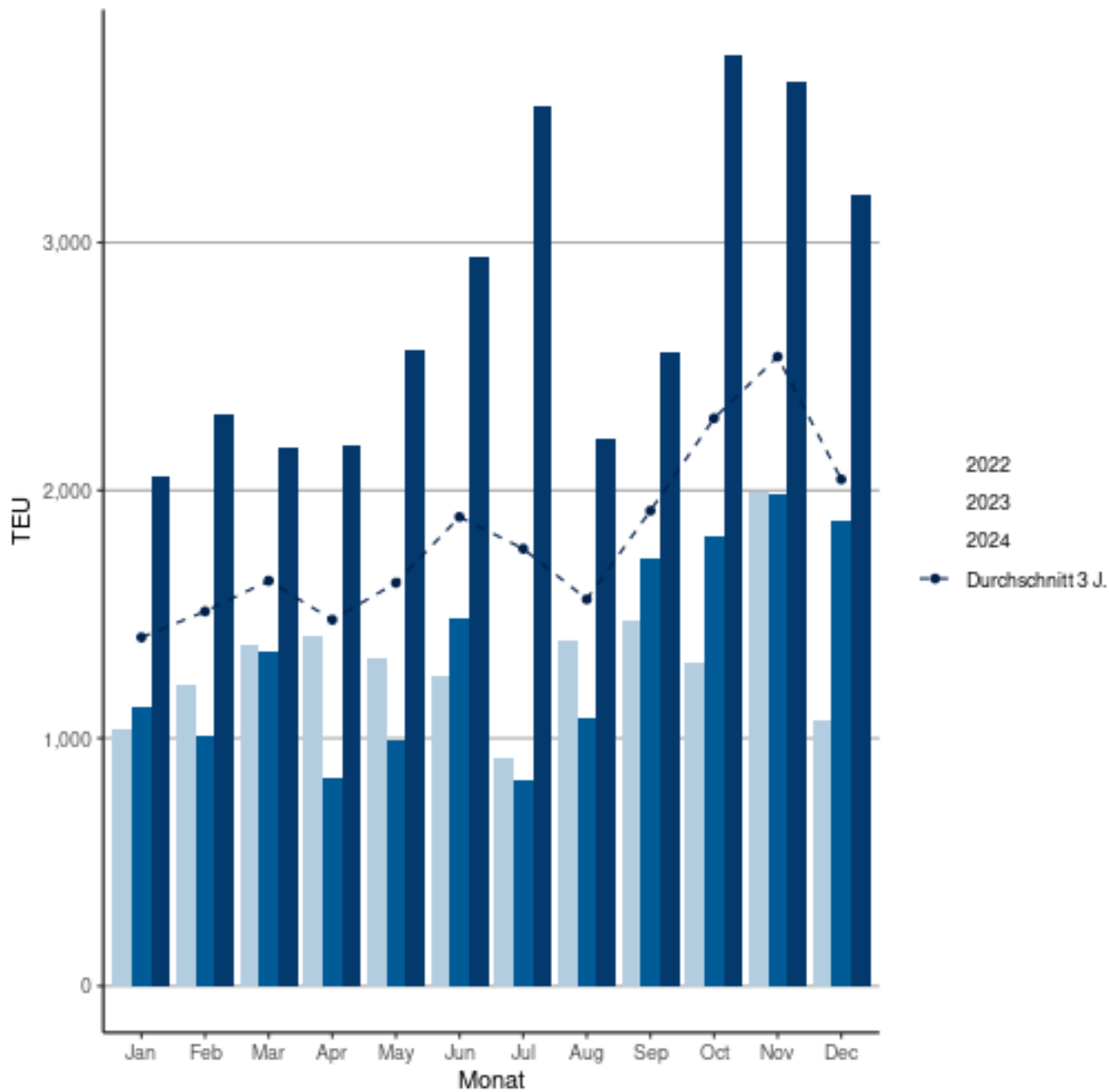
Veränderung Monat Vorjahr



Bahnseitiger Containerumschlag in TEU

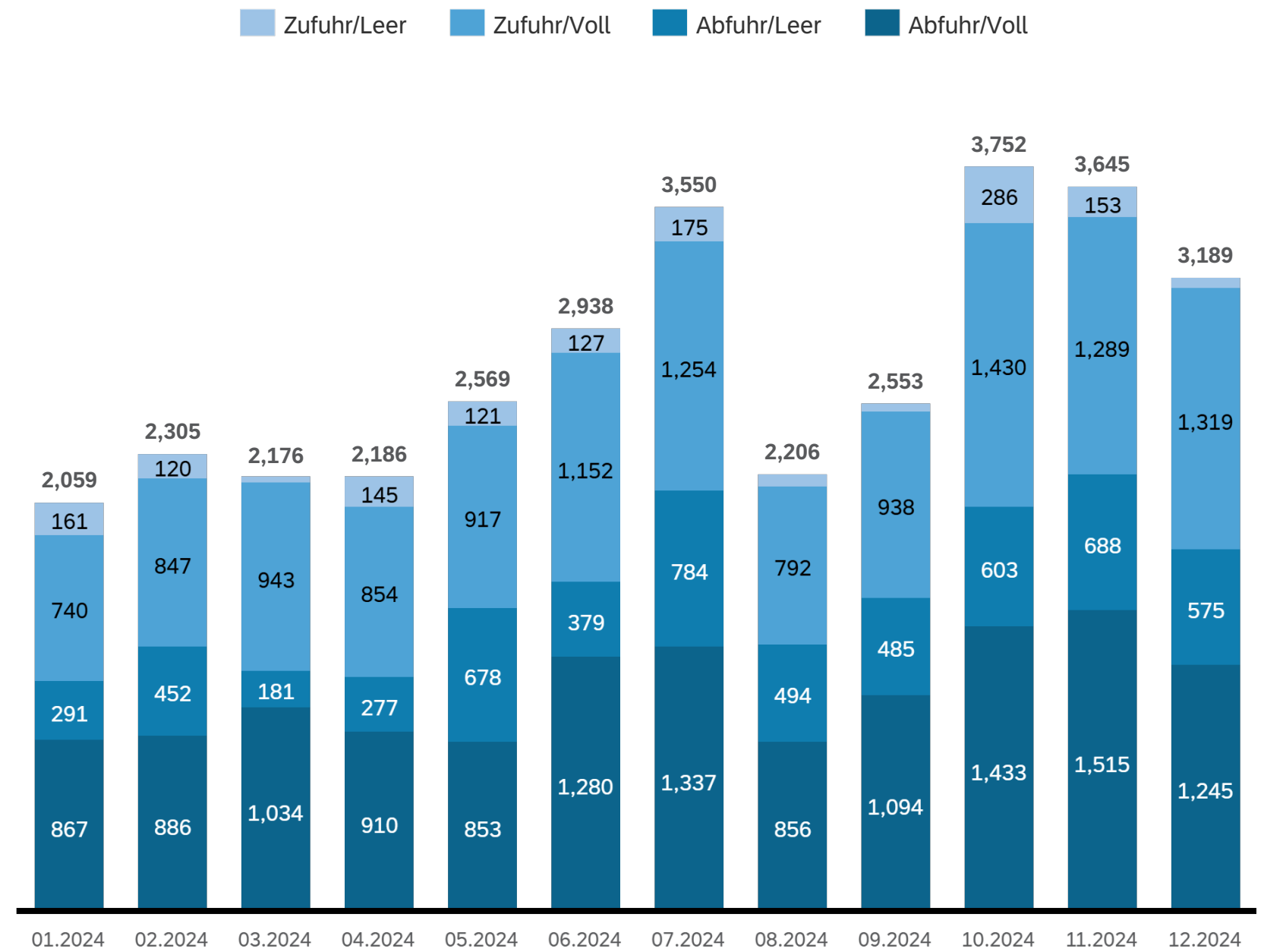
Bahnseitiger Containerumschlag

Nach Jahren auf monatlicher Basis (2022-2024)



Bahnseitiger Containerumschlag

Sortiert 1. nach Zufuhr/Abfuhr - 2. nach beladen/leer



Umgeschlagene Waren in Tonnen

NST-2007	Bezeichnung	Kennzahlen	Nettogewicht		Summen
		Richtung	Zufuhr	Abfuhr	
01.1	Getreide		18,870	–	18,870
01.4	Anderes frisches Obst und Gemüse sowie Hülsenfrüchte		11	–	11
01.5	Forstwirtschaftliche Erzeugnisse, Rohholz		26	2,833	2,859
01.6	Lebende Pflanzen und Blumen		1,625	–	1,625
01.7	Andere Erzeugnisse pflanzlichen Ursprungs		899	–	899
01.A	Andere Erzeugnisse tierischen Ursprungs		265	19	284
03.1	Eisenerze		–	28	28
03.2	NE-Metallerze (ohne Uran- und Thoriumerze)		–	78	78
03.4	Salz und Natriumchlorid; Meerwasser		4	–	4
03.5	Sand und Kies, Steine und Erden, Ton, Natursteine		28,771	6,359	35,130
04.1	Fleisch, Fleischerzeugnisse		73	267	340
04.2	Fisch und Fischerzeugnisse, verarbeitet und haltbar gemacht		585	–	585
04.3	Obst und Gemüse, verarbeitet und haltbar gemacht		1,865	–	1,865
04.4	Tierische und pflanzliche Öle und Fette		13,888	–	13,888
04.5	Milch, Milcherzeugnisse und Speiseeis		–	1,230	1,230
04.6	Mahl- und Schälmlenerzeugnisse; Stärke und Stärkeerzeugnisse; Futtermittel		8,802	105	8,907
04.7	Getränke		955	151	1,106
04.8	Sonstige Nahrungsmittel a.n.g.* und Tabakerzeugnisse (ausser im Paketdienst oder als Sammelgut)		5,837	6,981	12,818
05.1	Textilien		161	50	211
05.2	Bekleidung und Pelzwaren		539	14	553
06.1	Holz-, Kork- und Flechtwaren (ohne Möbel)		247	603	849
06.2	Papier, Karton und Waren daraus		353	195	548
07.21	Motorbenzin und andere Leichtöle		50,761	3,011	53,772
07.22	Petroleum, Turbinenkraftstoff		400	–	400
07.23	Gas-, Dieselöl und leichtes Heizöl		134,003	1,591	135,594
07.24	Schweres Heizöl		2,007	–	2,007
07.25	Schmieröle und Fette		–	322	322
08.1	Chemische Grundstoffe, mineralisch		6,505	2,235	8,740
08.2	Chemische Grundstoffe, organisch		579	19	597
08.3	Stickstoffverbindungen und Düngemittel (ausser natürlichen Düngemitteln)		10,752	–	10,752
08.4	Basiskunststoffe und synthetischer Kautschuk in Primärformen		631	1,148	1,779
08.5	Pharmazeutische, parachemische Erzeugnisse einschliesslich Pestizide und agrochemische Erzeugnisse		1,584	1,226	2,810
08.6	Gummi- oder Kunststoffwaren		1,161	755	1,916
09.1	Glas und Glaswaren, Porzellan und keramische Erzeugnisse		282	587	869
09.2	Zement, Kalk, gebrannter Gips		–	140	140
09.3	Sonstige Baumaterialien und -erzeugnisse		171	64	235
10.1	Roheisen und Stahl; Ferrolegierungen und Erzeugnisse der ersten Bearbeitung von Eisen und Stahl (ohne Rohre)		7,062	599	7,662
10.2	NE-Metalle und Halbfertige daraus		10,764	136	10,900
10.3	Rohre und Hohlprofile; Rohrform, Rohrverschluss und Rohrverbindungsstücke		35	239	274
10.5	Sonstige Metallerzeugnisse		859	491	1,351
11.1	Land- und forstwirtschaftliche Maschinen		10	17	27
11.2	Haushaltsgeräte a.n.g.* (Weisse Ware)		417	262	679
11.4	Geräte der Elektrizitätserzeugung und -verteilung u.Ä.		112	47	159
11.6	Rundfunk- und Fernsehgeräte; Geräte zur Bild- und Tonaufzeichnung oder -wiedergabe (Braune Ware)		5	5	10
11.7	Medizin-, Mess-, steuerungs- und regelungstechnische Erzeugnisse; optische Erzeugnisse; Uhren		10	22	32
11.8	Sonstige Maschinen, Werkzeugmaschinen und Teile dafür		593	2,934	3,527
12.1	Erzeugnisse der Automobilindustrie		52	467	519
12.2	Sonstige Fahrzeuge		132	141	274
13.1	Möbel		1,743	208	1,951
13.2	Sonstige Erzeugnisse		1,772	1,158	2,930
14.12	Sonstige Abfälle		7,814	6,042	13,856
14.13	Eisen-/Stahlschrott (Abfall)		–	8,264	8,264
14.21	Erdaushub, Mischabbruchgranulat (inkl. Asphaltabbruch)		–	24,313	24,313
16.1	Container und Wechselbehälter im Einsatz, leer		22	0	22
16.2	Paletten und anderes Verpackungsmaterial im Einsatz, leer		8,139	9,050	17,188
17.5	Sonstige nichtmarktbestimmte Güter a.n.g.*		222	225	447
19.2	Sonstige nicht identifizierbare Güter		574	539	1,113
Summen			332,952	85,170	418,122

* a.n.g. - anderweitig nicht genannt